

# SMÅHUSTOMTER I TÖREBODA KOMMUN



TÖREBODA KOMMUN

Töreboda kommun  
Drottninggatan 4  
Töreboda Torg  
Box 83  
545 22 Töreboda  
Telefon: 0506 - 180 00  
[kommunen@toreboda.se](mailto:kommunen@toreboda.se)

[www.toreboda.se](http://www.toreboda.se)

# TÖREBODA

## Kvarteret FÖLET

Exklusiva stora tomter med fritt läge med Göta Kanal som granne



Fastighet	Adress	Storlek	Tomtpris	Planavgift	VA-avgift	
Fölet 1	Slåttergatan 12					<b>SÅLD</b>
Fölet 2	Slåttergatan 10					<b>SÅLD</b>
Fölet 3	Slåttergatan 8					<b>SÅLD</b>
Fölet 4	Slåttergatan 6					<b>SÅLD</b>
Fölet 5	Slåttergatan 4					<b>SÅLD</b>
Fölet 6	Slåttergatan 2					<b>SÅLD</b>
Fölet 7	Slåttergatan 1					<b>SÅLD</b>
Fölet 8	Slåttergatan 3	1 600	64 000	15 232	107 704	
Fölet 9	Slåttergatan 5					<b>SÅLD</b>
Fölet 10	Slåttergatan 7	1 457	58 280	15 232	104 394	
Fölet 11	Slåttergatan 9	1 450	58 000	15 232	104 233	

Tillkommande kostnader se sidan 11

# TÖREBODA

## Kvarteret HÄSTEN

Exklusiva Stora tomter med fritt läge med Göta Kanal som granne



Fastighet	Adress	Storlek	Tomtpris	Planavgift	VA-avgift	
Hästen 13	Sadelgatan 1	1 065	26 625	15 232	95 324	
Hästen 14	Sadelgatan 3	1 048	26 200	15 232	94 930	
Hästen 15	Sadelgatan 5	1 273	31 825	15 232	100 137	
Hästen 16	Sadelgatan 10	1 296	32 400	15 232	100 669	
Hästen 17	Sadelgatan 8	1 289	32 225	15 232	100 531	
Hästen 18	Sadelgatan 6	1 454	36 359	15 232	104 857	
Hästen 19	Sadelgatan 4	1 296	32 400	15 232	100 669	
Hästen 20	Sadelgatan 2	1 012	25 300	15 232	94 097	

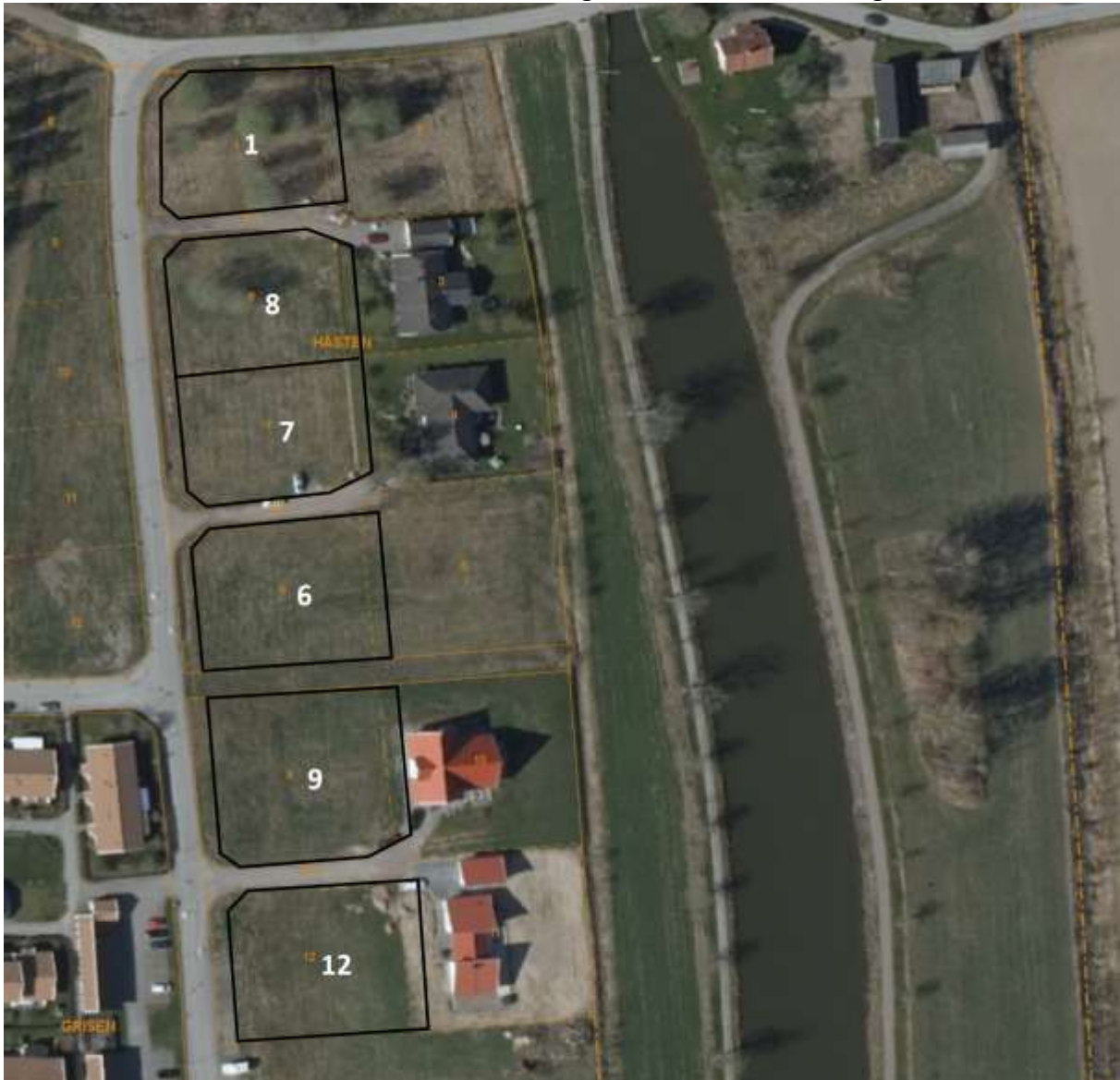
Tillkommande kostnader se sidan 11



# TÖREBODA

## Kvarteret HÄSTEN

Exklusiva Stora tomter med fritt läge med Göta Kanal som granne



Fastighet	Adress	Storlek	Tomtpris	Planavgift	VA-avgift	
Hästen 1	Stallgatan 32	1 359	33 975	15 232	102 127	
Hästen 2	Stallgatan 30					<b>SÅLD</b>
Hästen 3	Stallgatan 28					<b>SÅLD</b>
Hästen 4	Stallgatan 22					<b>SÅLD</b>
Hästen 5	Stallgatan 20					<b>SÅLD</b>
Hästen 6	Stallgatan 18	1 467	36 675	15 232	104 626	
Hästen 7	Stallgatan 24	1 331	33 275	15 232	101 479	
Hästen 8	Stallgatan 26	1 330	33 250	15 232	101 456	
Hästen 9	Stallgatan 16	1 735	43 375	15 232	110 827	
Hästen 10	Stallgatan 14					<b>SÅLD</b>
Hästen 11	Stallgatan 12					<b>SÅLD</b>
Hästen 12	Stallgatan 10	1 537	38 425	15 232	106 246	

För fastigheterna Fölet 1 – 12 tillkommer en kostnad för en gemensam gata till respektive fastighet med 62.500:-. Denna gata är en sk gemensamhetsanläggning där fastighetsägarna har lika andelar och ansvar för skötsel och underhåll

Övriga Tillkommande kostnader se sidan 11

# TÖREBODA

## Kvarteret KATTEN och KATTUNGEN

Stora tomter med fritt läge ett stenkast från Göta Kanal



Fastighet	Adress	Storlek	Tomtpris	Planavgift	VA-avgift	
Katten 4	Loftgatan 2	1 070	26 750	15 232	95 439	
Katten 5	Loftgatan 4	1 041	26 025	15 232	94 768	
Katten 6	Loftgatan 6	1 027	25 675	15 232	94 444	
Katten 7	Loftgatan 8	903	22 575	15 232	91 575	
Katten 8	Stallgatan 25	975	24 375	15 232	93 241	
Katten 9	Stallgatan 23	766	19 150	15 232	88 405	
Katten 10	Stallgatan 21	847	21 175	15 232	90 279	
Katten 11	Stallgatan 19	873	21 825	15 232	90 881	
Katten 12	Stallgatan 17	911	22 775	15 232	91 760	
Katten 13	Loftgatan 10	839	20 975	15 232	90 094	
Kattungen 1	Loftgatan 1					<b>SÅLD</b>
Kattungen 2	Lantmannag					<b>SÅLD</b>
Kattungen 3	Lantmannag 24	781	19 525	15 232	88 752	
Kattungen 4	Loftgatan 3	885	22 125	15 232	91 158	
Kattungen 5	Lantmannag 26					<b>SÅLD</b>
Kattungen 6	Loftgatan 5	765	19 125	15 232	88 382	
Kattungen 7	Loftgatan 7					<b>SÅLD</b>
Kattungen 8	Loftgatan 9					<b>SÅLD</b>

Tillkommande kostnader se sidan 11

# TÖREBODA

## IDEN, KARPEN och NORSEN

Tomter med fritt läge i sydöstra Töreboda nära Göta kanal



Fastighet	Adress	Storlek	Tomtpris	Planavgift	VA-avgift	
Karpen 1	Backvägen 1	1 160	29 000	15 232	97 522	
Karpen 2	Backvägen 3	1 111	27 775	15 232	96 388	
Karpen 3	Backvägen 5	1 100	27 500	15 232	96 134	
Iden 2	Nybyggarev 4	1 008	25 200	15 232	94 005	
Norsen 2	Backvägen 4	1 331	33 275	15 232	101 479	
Rödhaken 4	Transtigen 2	806	20 150	15 232	89 330	

Tillkommande kostnader se sidan 11



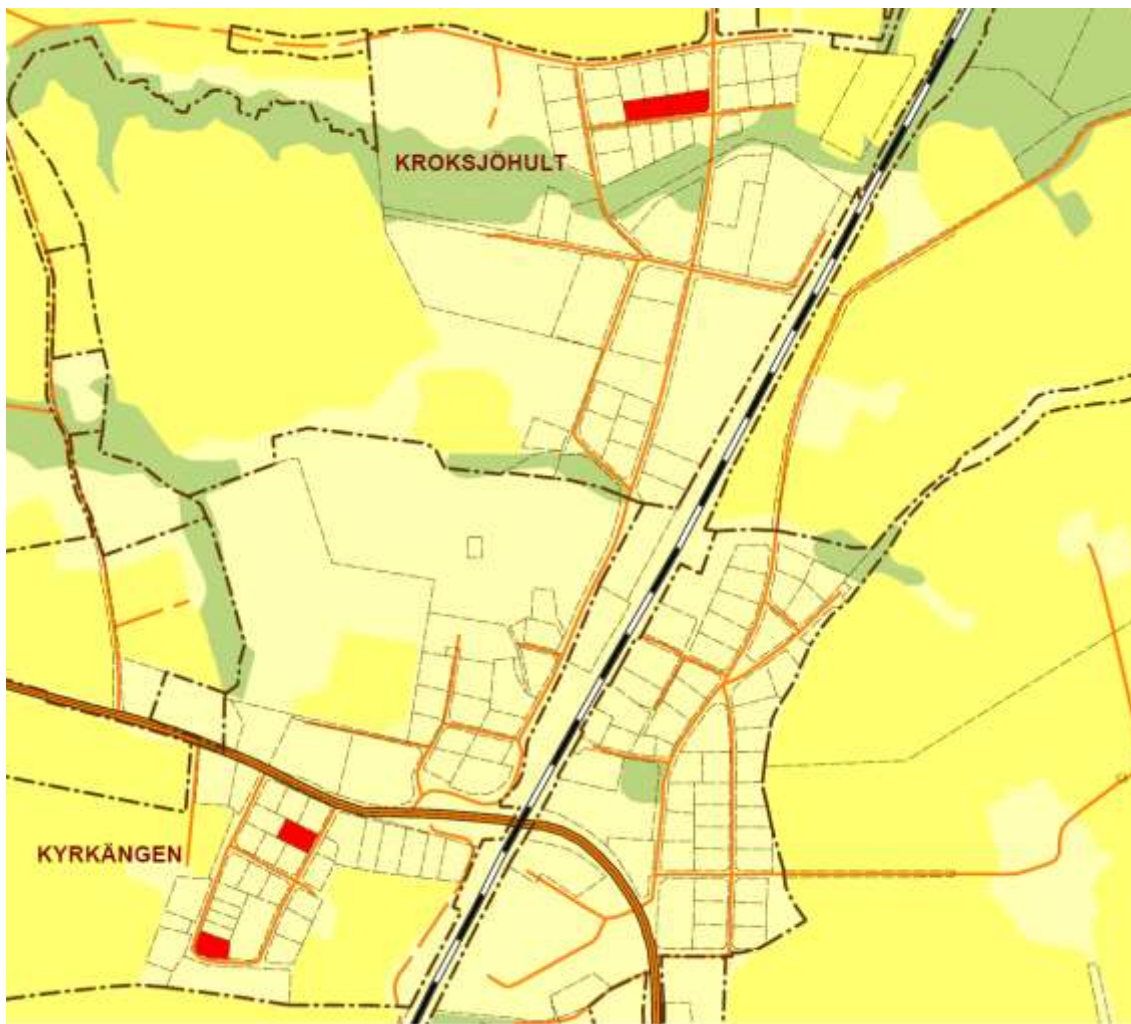
# MOHOLM



Fastighet	Adress	Storlek	Tomtpris	Planavgift	VA-avgift	
Krabbängen 1:98	Rotvägen 1	827	16 540	15 232	74 921	
Krabbängen 1:133	Tallstigen 10	1 283	25 660	15 232	83 713	
Krabbängen 1:163	Krabbängsv 14					<b>SÅLD</b>
Mo 25:6	Mogatan 3	1 036	20 720	15 232	78 951	
Mo 25:7	Strandvägen 1 & 3	1 420	28 400	15 232	86 354	
Mo 25:12	Mogatan 18	1 340	26 800	15 232	84 812	

Tillkommande kostnader se sidan 11

# ÄLGARÅS

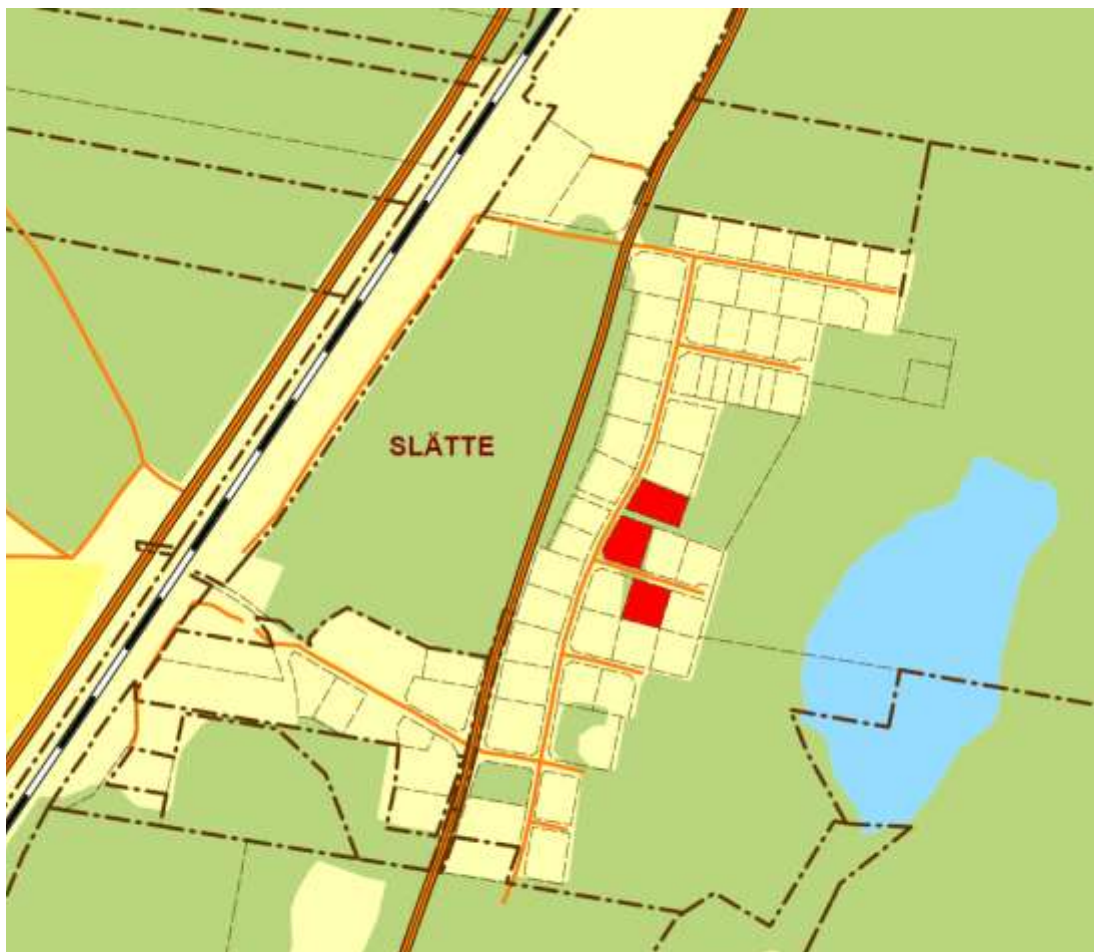


Fastighet	Adress	Storlek	Tomtpris	Planavgift	VA-avgift	
Kroksjöhult 1:53	Tapetserargatan 14	523	10 460	15 232	82 782	
Kroksjöhult 1:54	Tapetserargatan 12	576	11 520	15 232	84 008	
Kroksjöhult 1:55	Tapetserargatan 10	567	11 340	15 232	83 800	
Kroksjöhult 1:56	Tapetserargatan 8	514	10 280	15 232	82 573	
Kyrkängen 1:114	Gärdesgatan 4					<b>SÅLD</b>
Kyrkängen 1:131	Södergatan 6	861	17 220	15 232	90 603	

Tillkommande kostnader se sidan 11



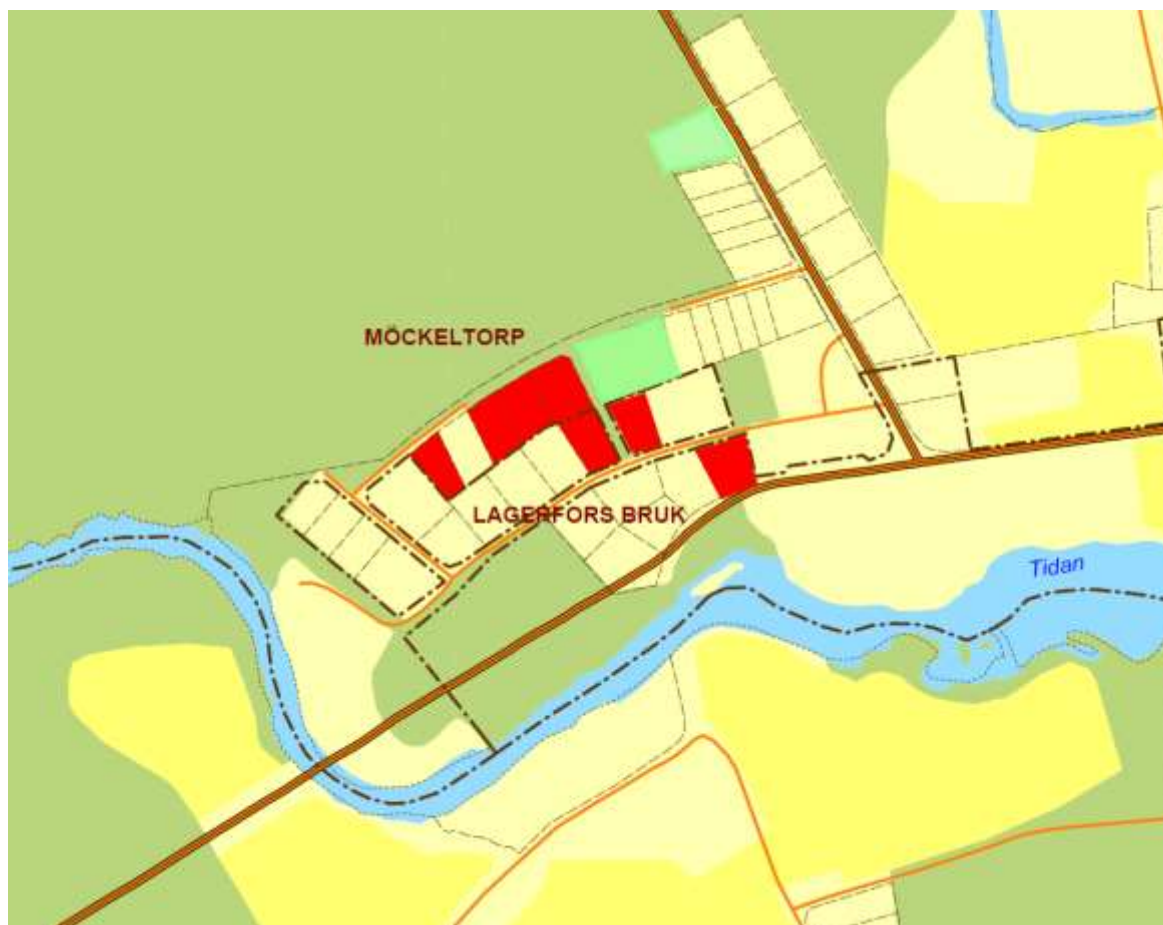
# SLÄTTE



Fastighet	Adress	Storlek	Tomtpris	Planavgift	VA-avgift	
Slätte 3:25	Tjärbruksvägen 16	1 056	21 120	15 232	95 115	
Slätte 3:28	Lostigen 1	1 058	21 160	15 232	95 162	
Slätte 3:32	Lostigen 4	993	19 860	15 232	93 658	

Tillkommande kostnader se sidan 11

# LAGERFORS



Fastighet	Adress	Storlek	Tomtpris	Planavgift	VA-avgift	
Lagerfors bruk 1:9	Ågatan 1	1 205	24 100	15 232	98 563	
Lagerfors bruk 1:21	Ågatan 6	1 047	20 940	15 232	94 907	
Lagerfors bruk 1:26	Ågatan 4	1 043	20 860	15 232	94 815	
Möckeltorp 4:37	Mostigen 4	867	17 340	15 232	90 742	
Möckeltorp 4:39	Mostigen 8	1 059	21 180	15 232	95 158	
Möckeltorp 4:40	Mostigen 10	1 006	20 120	15 232	93 958	
Möckeltorp 4:41	Mostigen 12	1 266	25 320	15 232	99 975	

Tillkommande kostnader se sidan 11

## INFORMATION VID KÖP AV SMÅHUSTOMT

### Reservation

Reservation kan göras upp till 3 månader genom att blanketten "Tomtreservation" ifylls och sändes till Kommunledningskontoret. Reservationen gäller när skriftlig bekräftelse på detta erhållits. Om reservationen inte kan bekräftas kommer Kommunledningskontoret att ta kontakt med er om alternativ.

När 3 månader har förflutit förfaller reservationen om inte Köpekontrakt har undertecknats av köparen.

### Köpekontrakt

Köpekontrakt upprättas av Kommunledningskontoret och sändes till blivande köpare. Köpekontraktet undertecknas i två exemplar och sänds till Kommunledningskontoret.

### Tomtpris och planavgift

Faktura på tomtkostnaden, köpeskillning, och planavgift utsänds och betalas enligt Köpekontrakt, senast 6 månader efter undertecknandet. Betalas inte köpeskillningen inom utsatt tid äger kommunen rätt att häva Köpekontraktet.

Angiven planavgift är beräknad på byggnadens bruttoarea. För bruttoarea över 200 m<sup>2</sup> tillkommer en extra planavgift med 3 808 kr.

### Va avgift, anslutningsavgift för vatten och avlopp

Observera att vatten- och avloppsanslutningsavgift skall betalas samtidigt, detta faktureras av MTG Va-avdelning.

När köpeskillning, planavgift samt Va-avgift betalats, undertecknas Köpekontrakt av kommunen och ett exemplar återsändes till köparen.

Detta undertecknade Köpekontrakt med kvitterad betalning används sedan till köparens lagfartsansökan.

### Detaljplan

Gällande detaljplan för tomtens anger byggnadens utformning och krav. Detaljplan kan erhållas av planenheten på Kommunledningskontoret.

### Bygglov

Bygglovsansökan görs till den gemensamma Miljö- och byggförvaltningen för Mariestads, Gullspångs och Törebodas kommuner. Miljö- och Byggförvaltningen, Stadshuset, Kyrkogatan 2, 542 86 Mariestad, Telefon 0501 – 75 50 00.

### Geoteknisk undersökning

Då ingen geoteknisk undersökning är utförd är det viktigt att köparen låter utföra egen kompletterande grundundersökning inom den köpta fastigheten så att grundläggning och bebyggelse inom fastigheten sker på ett sätt som är anpassat till markens beskaffenhet.

### Tillkommande kostnader

Utöver köpeskillningen för marken tillkommer följande ungefärliga kostnader, som varierar bland annat beroende på tomt- och husstorlek. Angivna anslutningsavgifter för Vatten och avlopp, Va avgift, samt Planavgift gäller under 2017.

**Elanslutningsavgift ca 28.000:-**

**Bygglov från ca 12.000:-**

**Nybyggnadskarta från ca 6.000:-**

**Utsättning av hus från ca 7.000:-**



# FÖRSÄLJNING AV SMÅHUSTOMTER

FÖRSÄLJNINGEN HANDLÄGGS AV  
KOMMUNLEDNINGSKONTORET I TÖREBODA

TÖREBODA KOMMUNHUS  
Drottninggatan 4  
Töreboda Torg

KONTAKTPERSON  
Kristina Roslund Berg

TELEFON  
0506 - 18 000

[kristina.roslund-berg@toreboda.se](mailto:kristina.roslund-berg@toreboda.se)

[www.toreboda.se](http://www.toreboda.se)



TÖREBODA KOMMUN