



Töreboda kommun

Extraordinära händelser i fredstid och höjd beredskap

Krisledningsplan för

Kommunstyrelse och Krisledningsnämnd

Innehåll

Begrepp och termer	3
1 Inledning	5
Syfte	6
2 Grundprinciper	7
Extraordinär händelse	7
Ansvarsprincipen	7
Likhetsprincipen.....	7
Närhetsprincipen	7
Geografiskt områdesansvar.....	7
3 Samverkan.....	8
Arbetsätt – sätt att göra.....	8
Förhållningssätt – sätt att tänka.....	8
4 Ledning av kommunen.....	9
Krisledningsnämnd	9
5 Ledning av lokal ISF-funktion.....	11
Inriktning och samordningsfunktion.....	11
Ordförande ISF	11
ISF-kontakt.....	11
ISF-stöd.....	11
6 Ekonomiska frågor.....	13
7 Avveckling av organisation för ledning och samverkan.....	14
Krisledningsnämnd	14
Inriktning- och samordningsfunktion.....	14
8. Utvärdering av ledning och samordning.....	15



Begrepp och termer

Aktör - formell organisation, antingen offentlig, privat eller ideell, eller ett spontant socialt nätverk som har betydelse för hanteringen händelsen.

Aktörsgemensam - ”över organisationsgränser”, i kontrast till aktörsintern. Något blir aktörsgemensamt när flera aktörer ska verka tillsammans. Hantering av händelser blir aktörsgemensam när mer än en aktör är inblandad och när relationer uppstår mellan dessa aktörer för att hantera händelsen.

Allvarlig händelse - företeelser och händelser som hotar eller ger skadeverkningar på det som ska skyddas i samhället men som inte leder till att särskild ledning behövs. Jämför extraordinär händelse och samhällsstörning.

Extraordinär händelse - en händelse som avviker från det normala, innebär en allvarlig störning eller överhängande risk för en allvarlig störning i viktiga samhällsfunktioner och kräver skyndsamma insatser av kommunen. Det kan exempelvis röra sig om hot mot energiförsörjningen, vatten- och avloppsnetet, svåra olyckor, omfattande skador med farligt gods, svåra och långvariga snöoväder etc. Händelsernas stora omfattning, det snabba händelseförloppet och svårigheterna att överblicka kräver snabba beslut, som ställer speciella krav på den kommunala organisationen vid en större händelse som hotar liv, miljö och egendom

Förmåga – förmåga i samhällsviktig verksamhet att motstå allvarliga störningar.

Geografiskt områdesansvar – att det inom ett geografiskt område finns ett organ som ansvarar för inriktning, prioritering och samordning av tvärsektoriella åtgärder före, under och efter en kris. Detta ansvar finns på tre nivåer: lokal nivå (kommun), regional nivå (länsstyrelse) och nationell nivå (regeringen).

Helhetssyn – ett förhållningssätt som utgår från aktörens skyldighet att stödja och samverka med varandra för att värna samhällets skyddsvärden på bästa sätt. Att ha en helhetssyn innebär att känna ansvar för mer än den egna uppgiften och se till sin egen och andra aktörers hanteringar som en helhet, för att tydligt bidra till att helheten använder samhällets samlade resurser effektivt.

Hjälpbehov – den hjälp som behövs i samhället för att skydda samhällets skyddsvärden.

Hot – omfattar en aktörs kapacitet och avsikt att genomföra skadliga handlingar. Ett hot kan även bestå av en händelse eller en företeelse som i sig framkallar fara mot något eller någon utan att det i sammanhanget förekommer aktörer med kapacitet och avsikt att orsaka skada.

Höjd beredskap – är antingen skärpt beredskap eller högsta beredskap. Regeringen får besluta om höjd beredskap om Sverige är i krig, krigsfara eller har varit i krig. Beslutet kan avgränsas till ett specifikt område eller verksamhet.

Informationsdelning – olika former av aktiviteter, med eller utan systemstöd, där information inhämtas, utbyts och förmedlas mellan aktörer för att skapa förståelse för vad som har inträffat och vilka relevanta åtgärder som behöver vidtas.

Inriktning- Orientering av tillgängliga resurser mot formulerade mål. Inriktning är en effekt hos de resurser som hanterar samhällsstörningar. Varje aktör har alltid en egen inriktning. När flera aktörer fungerar tillsammans finns det också en aktörsgemensam inriktning.

Inriktning- och samordningsfunktion, ISF: En ISF är en tillfälligt sammansatt aktörsgemensam funktion för att sluta överenskommelser om inriktning och samordning.

Kontinuitetshantering - handlar om att planera för att kunna upprätthålla verksamhet och processer för att skapa en nödvändig förmåga till funktionalitet, oavsett händelse. När elen försvinner, vid IT-störningar eller när leveranserna inte når oss. Med kontinuitetshantering kan organisationer snabbare återhämta sig från och minska konsekvenserna av en inträffad händelse. Det innebär kortare avbrottstider i verksamheten



och förhindrar att personella, ekonomiska, funktionella och informationsrelaterade värden går förlorade. Exempel på aktiviteter inom kontinuitetshantering: Kartlägga viktiga verksamheter och processer, identifiera kritiska resurser, bestämma vad som är acceptabla avbrottstider, genomföra åtgärder som minskar risken för avbrott samt skapa planer för att hantera de störningar som ändå kan uppstå.

Kris – en händelse som drabbar många människor och stora delar av samhället och hotar grundläggande värden och funktioner. Kris är ett tillstånd som inte kan hanteras med normala resurser och organisation. En kris är oväntad, utanför det vanliga och vardagliga. Att lösa krisen kräver samordnade åtgärder från flera aktörer.

Krisberedskap – förmågan att genom utbildning, övning och andra åtgärder samt genom den organisation och de strukturer som skapas före, under och efter en kris förebygga, motstå och hantera krissituationer.

Krishantering – med krishantering avses den mer omedelbara och operativa hanteringen av en händelse eller störning som inträffat i samhället.

Kritiska beroenden – beroenden som är avgörande för att samhällsviktiga verksamheter ska kunna fungera. Sådana beroenden karaktäriseras av att ett bortfall eller en störning i levererande verksamheter relativt omgående leder till nedsättningar i funktioner, som kan få till följd att en extraordinär händelse inträffar.

Ledning – funktion som, genom att en aktör bestämmer, åstadkommer inriktning och samordning av tillgängliga resurser. Ledning kan grundas i mandat (juridisk grund) eller i överenskommelse (social grund).

Lägesbild – En aktörs urval av särskilt viktiga aspekter från den tillgängliga informationsmängden.

Perspektivförståelse – förståelse för andra aktörers perspektiv, som komplement till det egna perspektivet, vilket skapar förutsättningar för aktörsgemensam hantering. Aktörer som tolkar företeelser och händelser ur olika perspektiv, som utgår från aktörernas egna uppdrag, verksamheter och förmågor.

Proaktivitet – tankar och handlingar som syftar till att förutse skeende och ta initiativ för att tillgängliga resurser engageras så tidigt som möjligt och därmed förhindrar onödiga negativa konsekvenser.

Risk- och sårbarhetsanalys – en samlad analys av ett systems risker och sårbarheter.

Samhällsviktig verksamhet – en verksamhet som uppfyller minst ett av följande villkor:

- Ett bortfall av eller en svår störning i verksamheten kan ensamt eller tillsammans med motsvarande händelser i andra verksamheter på kort tid leda till att en allvarlig kris inträffar i samhället.
- Verksamheten är nödvändig eller mycket väsentlig för att en redan inträffad kris i samhället ska kunna hanteras, så att skadeverkningarna blir så små som möjligt.

En förteckning över samhällsviktiga verksamheter finns i bilaga 2 till styrdokumentet.

Samhällsstörningar - De företeelser och händelser som hotar eller ger skadeverkningar på det som ska skyddas i samhället. Inom MTG kallar vi det allvarliga händelser.

Samverkan – genom att aktörer kommer överens, åstadkommer inriktning och samordning av tillgängliga resurser.

Samordning - Anpassning av aktiviteter och delmål under hantering av den extraordinära händelsen så att tillgängliga resurser kommer till största möjliga nytta.. Samordning är en effekt hos de resurser som hanterar samhällsstörningar.

Sårbarhet – de egenskaper eller förhållanden som gör ett samhälle, ett system, eller egendom mottagligt för de skadliga effekterna av en händelse.



1 Inledning

Denna plan visar hur kommunen ska organisera sig vid en extraordinär händelse¹ och utgår från den svenska modellen² och länets gemensamma ramverk³. samt Samverkan för att hantera samhällsstörningar. Gemensamt ramverk för aktörerna i Västra Götaland. . Kommunen ska LEH, 2 kap 1 § andra stycket med beaktande av risk- och sårbarhetsanalysen, för varje mandatperiod fastställa en plan för hur den ska hantera extraordinära händelser.

I modellen nedan beskriver MSB arbetet med samhällsskydd och beredskap. Det ska bidra till såväl individens, som samhällets och nationens säkerhet. De värden⁴ som ska skyddas utgår från av regering och riksdag fastställda skyddsvärden:

- människors liv och hälsa
- samhällets funktionalitet
- demokrati, rättssäkerhet och mänskliga fri- och rättigheter
- miljö och ekonomiska värden
- nationell suveränitet



Figur 1 MSB:s modell för samhällsskydd och beredskap

¹ Lag (2006:544) om kommuners och landstings åtgärder inför och vid extraordinära händelser i fredstid och höjd beredskap, LEH.

² Gemensamma grunder för samverkan och ledning

³ Samverka för att hantera samhällsstörningar. Gemensamt ramverk för aktörerna i Västra Götaland

⁴ Ibid. 15



Syfte

Kommunen ska minska sårbarheten i sin verksamhet och ha en god förmåga att hantera samhällsstörningar i fred. Då totalförvarsplaneringen har återupptagits ska kommunerna även ha en grundläggande förmåga till civilt försvar.

Enligt Överenskommelse om kommuners arbete med krisberedskap 2019-2022 kap. 5:3 ska kommunen ta fram en plan för att hantera extraordinära händelser. Planen ska innehålla:

- Hur kommunen organiserar sig vid en extraordinär händelse
- Hur kommunens organisation för krisledning ska bedriva samverkan och ledning i syfte att uppnå inriktning och samordning.
- Vilka lokaler med nödvändig teknisk utrustning för samverkan och ledning som disponeras vid extraordinära händelser.

Denna plan innehåller den del som innehåller kommunstyrelse respektive/krisledningsnämndens arbete. Planen ska översiktligt beskriva grundläggande nomenklatur, förhållningssätt och arbetssätt för att hantera extraordinära händelser i fredstid och höjd beredskap. Den är ett komplement till krisledningsnämndens och kommunstyrelsens reglementen.



2 Grundprinciper

Regering och riksdags mål för arbetet med krisberedskap är att värna befolkningens liv och hälsa, att värna miljö och egendom/ekonomiska värden samt att värna samhällets funktionalitet och grundläggande värderingar. Kommunens arbete vid en extraordinär händelse eller allvarlig händelse grundas på ansvarsprincipen, likhetsprincipen och närhetsprincipen samt det geografiska områdesansvaret.

Extraordinär händelse

Begreppet extraordinär händelse definieras i lagtext på följande sätt: Med extraordinär händelse avses en sådan händelse som avviker från det normala, innebär en allvarlig störning eller överhängande risk för en allvarlig störning eller överhängande risk för en allvarlig störning i viktiga samhällsfunktioner och kräver skyndsamma insatser av en kommun eller landsting (1 kap, 4§ 2006:544).

Ansvarsprincipen

Ansvarsprincipen innebär att den som bedriver en verksamhet under normala förhållanden har motsvarande ansvar även under en kris. Den verksamhet som upprätthåller viss kommunal verksamhet under ordinarie förhållanden har alltså ansvar för att upprätthålla den viktigaste verksamheten även under allvarliga och extraordinära händelser, även om beslutanderätt i det senare fallet kan tas över av krisledningsnämnd från ordinarie nämnd.

Likhetsprincipen

Likhetsprincipen innebär att en verksamhets lokalisering och organisation så långt som möjligt ska vara densamma såväl under normala förhållanden som under en kris.

Både vid extraordinära händelser och vid andra allvarliga händelser kommer dock arbetssätt och organisation till viss del att skilja sig från normala förhållanden.

Närhetsprincipen

Närhetsprincipen innebär att en kris hanteras där den inträffar, av de närmast berörda och ansvariga. Principen innebär också att de frågor som uppkommer till följd av krisen ska hanteras så nära medborgarna som möjligt. Av detta följer att de verksamheter som ansvarar för att upprätthålla verksamhet under normala förhållanden har detta ansvar även under extraordinära eller andra allvarliga händelser. Stöd ska lämnas som gör det möjligt att upprätthålla prioriterad verksamhet (se bilaga xx för prioriterad verksamhet).

Geografiskt områdesansvar

Geografiskt områdesansvar innebär att säkerställa att samordningen fungerar mellan aktörer inom det egna geografiska området. Kommunen har detta områdesansvar på lokal nivå, länsstyrelsen på regional nivå och regeringen på nationell nivå. Det geografiska områdesansvaret innebär inte att ta över ansvaret från någon verksamhetsansvarig. Kommunens geografiska områdesansvar innebär att kommunen inom dess gränser ansvarar för att samordning uppnås mellan olika samhällsviktiga aktörer i krishanteringssystemet, såväl vid förberedande och förebyggande arbete som vid en inträffad händelse. Det innebär också att kommunikation till allmänheten ska samordnas.



3 Samverkan

Genom gemensamma förhållnings- och arbetssätt kan vi åstadkomma aktörsgemensam inriktning och samordning för att använda samhällets resurser på bästa sätt och få effekt på de skyddsvärden som behöver värnas.

För att uppnå det finns nationella och regionala riktlinjer:

Arbetssätt – sätt att göra

Vid samhällsstörningar behövs samverkan på olika nivåer och utifrån olika behov.

Förhållningssätt – sätt att tänka

Samverkan mellan aktörerna i länet präglas av:

- Prestigelöshet och öppenhet
- Tillit och respekt
- Engagemang och delaktighet

Sätt att tänka vid samverkan:⁵

- Vi tillämpar en helhetssyn på det som ska skyddas, på vilka hjälpbehov som finns, på vilka resurser och på effekter av olika sätt att agera.
- Vi ser olika perspektiv för att förstå hela skeenden och identifiera flera behov.
- Vi ser människan som en del av systemet och förstår hur grupper och individer påverkar och påverkas av varandra.
- Vi tar hänsyn till olika tidsskalor, ser behov och effekter både på kort och lång sikt.
- Vi agerar proaktivt, förutsätter skeenden och tar tidiga initiativ.
- Vi ser att störningar kan få konsekvenser samtidigt, på flera nivåer och sektorer i samhället.
- Vi använder kriskommunikation snabbt, öppet och korrekt.
- Vi kan fatta beslut i en medveten process och tillsammans med andra.

⁵ Samverkan för att hantera samhällsstörningar. Gemensamt ramverk för aktörerna i Västra Götalands län (2019)



4 Ledning av kommunen

Kommunen har en förberedd organisation för hur extraordinära och allvarliga händelser ska kunna hanteras. Beroende på händelsens allvarlighetsgrad kan olika delar av aktiveras.

Kommunstyrelsens ordförande bedömer när en extraordinär händelse medför att krisledningsnämnden ska träda i funktion. Vid ett sådant tillfälle aktiveras hela kommunens krisledningsorganisation. Lagstiftaren möjliggör en snabbare beslutsgång enligt krisledningsnämndens reglemente.

Kommunchefen beslutar vid en allvarlig händelse om krisledningsplanen ska tillämpas delvis eller i sin helhet för förvaltningsorganisationen. Kommunchefen ansvarar för att informera kommunstyrelsens ordförande om läget vid händelser för att denne ska kunna bedöma om en extraordinär händelse föreligger.

Krisledningsnämnd

Enligt lagen om kommuners och landstings åtgärder inför och vid extraordinära händelser i fredstid och höjd beredskap (SFS 2006:544) ska det i kommunen finnas en nämnd för att fullgöra uppgifter under extraordinära händelser (krisledningsnämnd).

Krisledningsnämnden träder i funktion först i samband med en extraordinär händelse. Krisledningsnämndens ordförande eller vid behov vice ordförande beslutar när en sådan händelse föreligger.

Nämnden ska kunna vara operativ senast två timmar efter kallelse. Nämndens ordförande och vice ordförande har mandat att fatta sådana beslut som inte medger att nämndens beslut kan inväntas.

Krisledningsnämnden bör hållas informerad även vid allvarliga händelser som inte har bedöms vara extraordinära då en händelse snabbt kan eskalera.

Larmning och informationsdelning

Alla personal i kommunen har ett ansvar att informera om inträffade händelser uppåt i organisationen, se larmväg i bilaga 1, Den beskriver hur information förs vidare inom kommunen och till vilka nivåer beslut om hantering lyfts. En grundläggande princip är att den nivå där beslut tas om att händelsen kan hanteras alltid ska informera nivån ovanför.

För extern larmning är räddningschef i beredskap, RCB, kommunens tjänsteman i beredskap, TiB. RCB för det externa larmet vidare i organisationen via en larmlista med kontaktuppgifter. Larmlistan uppdateras i samband med de regionala kvartalsövningarna eller vid behov.

Under händelsen är det viktigt att med löpande informationsdelning mellan kommunstyrelsens ordförande och kommunchef eller deras ersättare.



Sammansättning

Krisledningsnämnden utgörs av kommunens utvecklingsutskott. Ett antal tjänstemannafunktioner stödjer nämndens arbete och deltar vid nämndens möten. Kommunchef och vid behov krisledningsgruppens stabschef är föredragande och länk till andra delar av kommunens krisledningsorganisation. Därutöver finns en administratör som dokumenterar nämndens viktigare diskussioner och beslut. Andra tjänstemannaroller kan adjungeras att stödja nämnden vid behov.

Uppgifter och mandat

- Krisledningsnämnden ska genom sitt agerande möjliggöra för kommunens verksamheter att effektivt hantera en extraordinär händelse eller höjd beredskap
- Krisledningsnämnden kan överta hela eller delar av verksamhetsansvar och beslutanderätt från kommunens andra nämnder i den utsträckning som är nödvändig med hänsyn till den extraordinära händelsen.
- Krisledningsnämnden kan besluta om större förändringar i kommunens servicenivåer.
- Krisledningsnämnden kan fatta beslut om omfördelning av kommunens resurser.
- Krisledningsnämnden kan besluta om de ekonomiska resurser som bedöms vara nödvändiga för att kunna hantera den extraordinära händelsen.
- Vid höjd beredskap träder kommunens krigsorganisation in och kommunstyrelsen ansvarar för ledning.
- Föra kontinuerlig logg över beslut och grunderna för fattade beslut.

Förslag på agenda finns i bilaga 2



5 Ledning av lokal ISF-funktion

Alla aktörer i det svenska krishanteringssystemet kan påtala behov och begära en lokal eller regional inriktnings- och samordningsfunktion, ISF. Under mötet är det viktigt att alla deltagare har fokus på samhällets skyddsvärden och helhetsperspektiv. Deltagarna ska ha mandat att företräda sin organisation eller inom rimlig tid kunna inhämta det, för att kunna träffa överenskommelse om inriktning och samordning. Funktioner som behövs för en ISF är värdskap, ordförande, ISF-stöd, deltagare, ISF-kontakt.

Larmning

Kommunen ska ha en utsedd ISF-kontakt. Inom MTG-kommunerna är det räddningschef i beredskap. På motsvarande sätt behöver det finnas ISF-kontakt hos de aktörer kommunen kan komma att behöva samverka med för att hantera en extraordinär eller allvarlig händelse. Räddningschef i beredskap larmar i sin tur Kommunstyrelsens ordförande eller kommunchef. I normal läge behöver kommunen upparbeta kontakter, kontaktvägar och rutiner. Detta ansvarar säkerhetsfunktionen för.

Inriktning och samordningsfunktion

Under en extraordinär eller allvarlig händelse ska kommunen vara värd för en lokal inriktning- och samordningsfunktion. Kommunen behöver tillhandahålla en ordförande som driver arbetet och leder mötet.

Ordförande ISF

Ordförande KSO eller vice KSO vid extraordinär händelse. Vid allvarlig händelse leder kommunchef eller stabschef. Ordförande ska sammankalla, ta fram dagordning och se till att relevanta underlag finns under mötet.

- Leda framtagningen av en samlad lägesbild
- Dokumentera möten och distribuera dokumentationen till relevanta aktörer till exempel via WIS.
- Följa upp gemensamma överenskommelser

ISF-kontakt

ISF-kontakt är räddningschef i beredskap, RCB.

ISF-stöd

Till ISF-funktionen bör finnas ett stöd som ska kunna ta fram analyser, samlade lägesbilder och förslag till överenskommelser. De ska även stöd att administrera, dokumentera och diarieföra möten.

Sammansättning

De aktörer som ska delta i en inriktning- och samordningsfunktion är de aktörer som är berörda i hanteringen av den extraordinära händelsen. Deltagare representerar sin egen organisation men med ett särskilt uppdrag att bidra till effektiva helhetslösningar.



Uppgifter och mandat

För att ett ISF-möte ska kunna vara effektivt och ge resultat behöver alla deltagare ha med sig mandat för att träffa överenskommelse inom det aktuella området. Det kan handla om att bidra med resurser och kompetens. I kallelsen måste det tydligt framgå vad mötet syftar till så deltagande aktör kan bedöma behovet av mandat. Det behöver inte vara chefer som deltar utan det kan vara tjänstepersoner som har fått mandat i förväg. Skulle den överenskommelse som behöver träffas ligga utanför inhämtat mandat behöver deltagarna ha möjlighet att snabbt inhämta mandat. Deltagare i ISF-funktionens arbetsuppgifter är

- Bedöma och prioritera behov
- besluta om aktörsgemensam inriktning och samordning
- Besluta om fortsatt konkretisering och planering

Förslag på agenda finns i bilaga 3.



6 Ekonomiska frågor

Krisledningsnämnden fattar beslut om ekonomiska ramar vid hantering av en extraordinär händelse. Kostnader bokförs på ett kriskonto enligt ekonomichefens direktiv. Om krisledningsnämnden inte är i funktion tar varje nämnd sina kostnader och bokför dessa på sin nämnds ansvarskonto.

En slutlig fördelning av kostnaderna tas i samband med närmaste budgetprognosrapport. Ersättning till personal vid krishanteringsarbete sker enligt kommunens kollektivavtal (Allmänna bestämmelser). Kostnaden belastar respektive verksamhet eller bolag.



7 Avveckling av organisation för ledning och samverkan

Det är mycket viktigt att det tydligt markeras när den extraordinära händelsen är över och när den ordinarie verksamheten ska ta över.

Krisledningsnämnd

Krisledningsnämnden avgör när en extraordinär händelse ska anses som avslutad och när kommunen ska återgå till ordinarie organisation och verksamhet. Även kommunfullmäktige har möjlighet att besluta när en extraordinär händelse är avslutad.

Kommunchefen avgör när en allvarlig händelse ska anses som avslutad.

Inriktning- och samordningsfunktion

Inriktning- och samordningsfunktionen avgör när en gemensam hantering av en extraordinär händelse ska anses som avslutad. Olika aktörer kan avsluta sin del av hanteringen av den extraordinära händelsen vid olika tidpunkter. Det är därför viktigt att det tydligt kommuniceras när den gemensamma hanteringen är avslutad. Efterarbetet av hanteringen av händelsen kan behöva pågå lång tid efter att den aktörgemensamma hanteringen har avslutad.

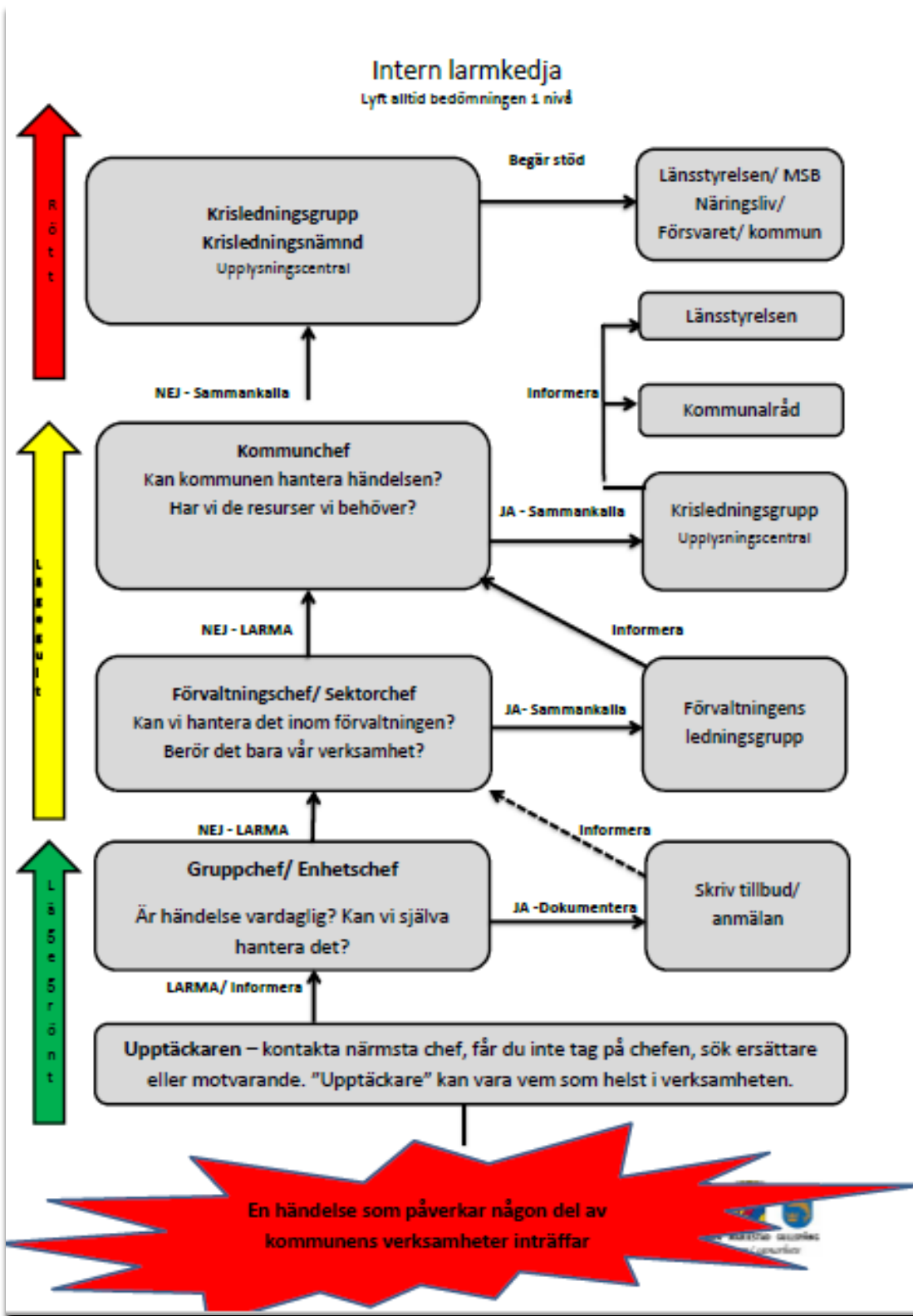


8. Utvärdering av ledning och samordning

Varje hantering av en extraordinär eller allvarlig händelse ger erfarenheter som är viktiga att ta tillvara för att utveckla arbetet och hitta förbättringar. Därför bör de utvärderas. Detta görs med fördel så snart som möjligt efter att en inträffad samhällsstörning.



Bilaga 1 Intern larmkedja



Bilaga 2 Agenda krisledningsnämnd

Förslag agenda möte krisledningsnämnd

Föreslagen agenda bör anpassas till de speciella förutsättningar som gäller för varje händelse samt till vilken fas i krishanteringens kommunen befinner sig i.

Krisledningsnämndens uppgifter finns angivna i krisledningsplanen kapitel 4.

Krisledningsnämndens möten dokumenteras av administrativ personal.

Aktivitet	Stödfrågor/instruktion
Dokumentation av mötet	- Har dokumentatör utsetts? - Dokumentera lägesbild och beslut som fattas
Föredragning av lägesbild	- Kommunchef/stabschef krisledningsstaben presenterar lägesbild
Behov av beslut och åtgärder	- Finns det några hinder för en effektiv hantering av händelsen som krisledningsnämnden kan undanröja? - Finns det behov av beslut angående omDispositionering av kommunens resurser? - Finns det behov av snabba beslut som egentligen ligger under andra nämnders ansvarsområde? - Vilka beslut i övrigt behöver fattas?
Avslutning av mötet	- Bestäm tidpunkt för nästa möte.



Bilaga 3 Agenda ISF

Förslag agenda möte inriktning- och samordningsfunktion

Föreslagen agenda bör anpassas till de speciella förutsättningar som gäller för varje händelse.

Inriktning- och samordningsfunktionens uppgifter finns angivna i kapitel 5.

Inriktning- och samordningsfunktionens möten dokumenteras av administrativ personal.

Aktivitet	Stödfrågor/instruktion
Formalia	<ul style="list-style-type: none"> - Har dokumentatör utsetts? - Närvarande - Syftet med mötet - Beskrivning av vad som gäller för mötet (former, anteckningar, sekretess osv)
Bedömning och prioriterade behov	<ul style="list-style-type: none"> - Bedömning och prioriterade behov - Sammanfattning av samlad lägesbild, - bedömd händelseutveckling och förslag på prioriteringar. (förberett underlag)
Aktörsgemensam inriktning och samordning	<ul style="list-style-type: none"> - Förslag på överenskommelse presenteras (förberett underlag) - Förslaget diskuteras och justeras vid behov. - Överenskommelse träffas mellan aktörerna utifrån justerat förslag
Fortsatt konkretisering och planering	<ul style="list-style-type: none"> - Sammanfattning av hur åtgärdsarbetet ska bedrivas i ett nästa steg (utifrån delmålen), på kort och lång sikt. - Vilka aktörer som är ansvariga för att driva arbetet med åtgärder inom respektive åtgärdsområde, samt vilka övriga aktörer som deltar. - Tidpunkt för återrapporering (bestäms beroende på situation)
Avslutning av mötet	<ul style="list-style-type: none"> - Bestäm tidpunkt för nästa möte.



Bilaga 4 Lokaler

Kompletteras när kommunal ledningsplats är färdig

