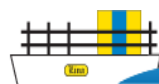


Riktlinje för krisledning 2023 - 2026

Töreboda kommun

Antagen av kommunstyrelsen 2023-12-04



Riktlinje för krisledning 2023 - 2026

Denna riktlinje för krisledning i Töreboda kommun utgör den plan som omnämns i lag (2006:544) om kommuners och regioners åtgärder inför och vid extraordinära händelser i fredstid och höjd beredskap.

De övergripande målsättningarna för arbete med samhällsstörningar eller extraordinära händelser beskrivs i kommunens Strategi för krisberedskap 2023-2026. Där anges att kommunen ska ha en god kunskap om de egna riskerna och sårbarheterna, en planering för hur dessa kan hindras eller lindras, en god och uthållig förmåga till hantering av dem samt en samordning av arbetet i hela krishanteringskedjan.

Denna riktlinje utgör ett komplement till strategin och tydliggör:

- hur kommunen ska organisera sig under samhällsstörning eller extraordinär händelse
- hur kommunens organisation för krisledning ska bedriva samverkan och ledning i syfte att uppnå inriktning och samordning
- vilka lokaler med nödvändig teknisk utrustning för samverkan och ledning som disponeras vid samhällsstörning eller extraordinära händelser

Riktlinjens målgrupp

Kommunstyrelsen

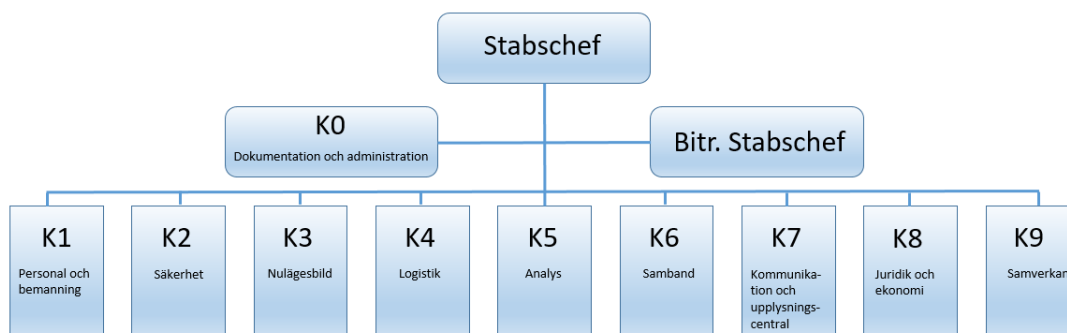
Kommunchef och dennes ersättare

Stabschef

Utpekade funktioner i staben (även kallat ledningsstödet)

Organisation vid samhällsstörning/extraordinära händelser

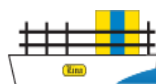
Kommunens krisledningsorganisation består av kommunens ledningsgrupp samt en stab.



Krisledningsnämnd

Krisledningsnämnden är det ledande politiska organet om kommunen drabbas av en extraordinär händelse¹. Nämndens ordförande, eller om denne har förhinder, vice

¹ händelse som avviker från det normala, innebär en allvarlig störning eller överhängande risk för en allvarlig störning i viktiga samhällsfunktioner och kräver skyndsamma insatser av en kommun eller en region. Lag (2019:925).





ordföranden, eller om denne har förhinder, andre vice ordföranden, bedömer när en extraordinär händelse medför att nämnden ska träda i funktion.

Krisledningsnämnden har ett eget reglemente.

Kristödet (tidigare benämnt POSOM)

Krisstödsgruppen för psykiskt och socialt omhändertagande är organiserad av kommunen. Kristödet kan kallas in av kommunchefen och fungerar som ett stöd till människor som varit med om, eller bevittnat svåra händelser. Inkallning sker efter beslut av räddningstjänstens Inre befäl eller av kommunledningen.

Beredskapsfunktionen och larmning

Töreboda kommun har inte funktionen tjänsteman i beredskap (TiB). Kommunchefen är istället kontaktväg in vid larm.

Kommunchefen beslutar att aktivera staben. Kommunchefen kontakter stabschef som i sin tur kontakter biträdande stabschef samt K-funktionen K0. Stabscheferna beslutar vilka K-funktioner som därefter ska kallas in.

I första hand sker inkallning via telefon i andra hand sker inkallning via Teams.

Ledningsplats

Kommunen har utpekade lokaler för ordinarie ledningsplats samt för alternativ ledningsplats.

Samlad lägesbild

Under en samhällsstörning ansvarar Töreboda kommun för att vid behov sammanställa en samlad lägesbild. För att det ska vara möjligt behöver samtliga aktörer som påverkas av samhällsstörningen ta ansvar för att bidra med sina aktörsspecifika lägesbilder. Kommunen kan begära lägesrapporter från berörda aktörer i syfte att sammanställa en samlad lägesbild som underlag för beslut och inriktning.

Samordning geografiskt områdesansvar

Nedan beskrivs formerna för utövandet av geografiskt områdesansvar på regional och lokal nivå.

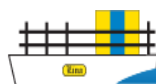
Länsstyrelsen

Länsstyrelsen har det geografiska områdesansvaret på regional nivå, vilket innebär att de ansvarar för samordningen mellan aktörer vid en samhällsstörning som påverkar länet.

Vid behov av snabb inkallning kan länsstyrelsen använda sin förutbestämda regionala larmlista. Skäl till inkallning kan exempelvis vara behov av att sammanställa en regional lägesbild, diskutera åtgärder och resurser samt samordna information till allmänhet och media. Vid behov kan även särskilda kriskommunikationsmöten genomföras.

Geografiskt områdesansvar på regional och lokal nivå

Samordning utifrån det geografiska områdesansvaret på regional nivå innebär inte att länsstyrelsen övertar kommunens ansvar för sitt geografiska område. Samråd ska föras



mellan kommunen och länsstyrelsen vid oklarheter om hur ansvaret för det geografiska området ska samordnas i syfte att säkerställa den mest effektiva hanteringen av både hjälpbehov och resurser.

Lokal samordning och geografiskt områdesansvar

Kommunen har det geografiska områdesansvaret på lokal nivå vilket innebär ett samordningsansvar vid samhällsstörningar som påverkar sitt geografiska område.

Larm, information eller initiativ som föranleder att kommunen initierar samordning kan komma via:

- Räddningstjänsten
- Länsstyrelsen
- Verksamheter inom kommunen
- Kommunala bolag
- Andra myndigheter
- Media
- Allmänheten

ISK (Inriktnings- och samordningskontakt)

Om någon samhällsaktör har ett samverkansbehov med Töreboda kommun kan kommunens Inriktnings- och samordningskontakt kontaktas.

I Töreboda kommun är det kommunchefen som är ISK. Vid en sammankallning är det sedan upp till respektive aktör att utifrån syftet med mötet avgöra vem eller vilka som ska delta.

ISF (Inriktning- och samordningsfunktion)

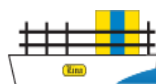
En inriktnings- och samordningsfunktion är en tillfälligt sammansatt aktörsgemensam funktion för att sluta överenskommelser om inriktning och samordning.

I praktiken är alltså ISF fysiska möten eller onlinemöten som berörda aktörer genomför för att komma överens om hur en samhällsstörning ska hanteras.

Vid behov av informationsutbyte eller samordning mellan aktörer kan Töreboda kommun kalla till en ISF via aktörens ISK.

I länets strategier för samverkan vid samhällsstörningar beskrivs några exempel på uppgifter som kan hanteras vid ett samverkansmöte, även på lokal nivå:

- gemensam tolkning av läget, den förväntade utvecklingen samt konsekvenser för kommunen,
- vidtagna och planerade åtgärder som kan påverka andra aktörer,
- samordning av insatser och åtgärder i kommunen,
- identifiering av ansvariga aktörer och övrigt samverkansbehov,
- samordning av information till allmänhet och media,
- identifiering, samordning och effektiv användning av resurser,
- behov av att begära stöd regionalt (exempelvis avseende resurser)



Vid behov kan även särskilda kriskommunikationsmöten genomföras.

Stöd till en ISF

Vid behov kan ett stöd kallas samman samtidigt som en ISF.

ISF-stödets uppgift är att ta fram aktörsgemensamma analyser och underlag. ISF-stödet kan exempelvis ta fram förslag till inriktning av den aktörsgemensamma hanteringen som kan presenteras vid ett samverkansmöte.

Funktionen bemannas huvudsakligen av personal från kommunens krisledningsorganisation, men eftersom ISF-stödet ska kunna bidra med aktörsgemensamma analyser och underlag kan det finnas behov av att även tillföra kompetens från andra samhällsaktörer, exempelvis räddningstjänsten, länsstyrelsen med flera.

ISF-stödet kan i det närmaste beskrivas som en stab till ISF som ska kunna ta fram till exempel analyser, samlade lägesbilder och förslag till innehåll i överenskommelser. I uppgiften ingår också att administrera, dokumentera och diarieföra möten.

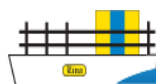
Vid längre samhällsstörningar kan ISF-stödet behöva hantera interna frågor om planering av resurser, avlösning, mathållning och sovplatser för att säkerställa sin egen uthållighet. ISF-stödet leds av en koordinator och arbetar mer kontinuerligt än ISF.

I och med att funktionen huvudsakligen bemannas av personal från kommunens krisledningsorganisation kan stabschef, eller av den utpekad person/funktion, fungera som koordinator.

Figuren nedan visar ett exempel på hur ett förlopp kan se ut, från det att information tas emot om en befarad eller inträffad samhällsstörning till det att åtgärder som överenskommit följs upp.

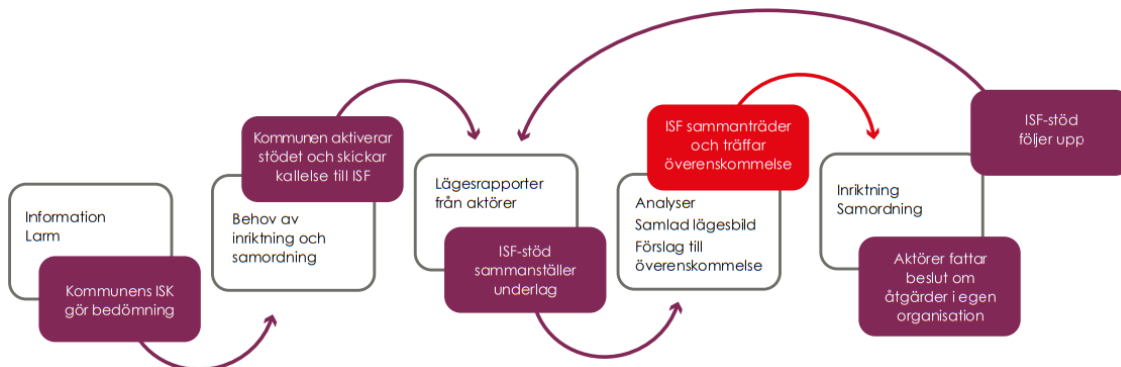
Ett larm eller information om en inträffad eller befarad samhällsstörning kommer in till kommunens inriktnings- och samordningskontakt (ISK).

1. ISK gör en initial bedömning om behov av samverkan med anledning av händelsen och vem som ska delta.
2. Om den bedömningen visar att det finns behov av gemensam inriktning och samordning aktiverar kommunen ISF-stödet och bjuder in till en ISF.
3. ISF-stödet efterfrågar lägesrapporter från de enskilda aktörerna och sammanställer analyser och underlaget till en samlad lägesbild och tar också fram ett förslag till en överenskommelse om inriktning och samordning.
4. ISF möts, fysiskt eller via distanslösningar, för att diskutera underlaget och ta ställning till det framlagda förslaget till överenskommelse. ISF-stödet kan vara behjälpligt med att administrera och dokumentera möten.
5. Överenskommelse om inriktning och samordning träffas, varefter respektive aktör fattar beslut om åtgärder i egen organisation utifrån den gemensamma inriktningen.
6. ISF-stödet följer upp vidtagna åtgärder, nya bedömningar görs och vid behov nya lägesbilder och förslag på uppdaterade överenskommelser.





Hur snabbt förloppet som illustreras i figuren nedan är beror helt på samhällsstörningens karaktär och omfattning. I vissa fall måste det gå mycket snabbt och ibland kan respektive steg ta längre tid och vara mer djupgående.



Kriskommunikation

Kommunikationen mellan aktörer, allmänhet och medier är viktigt i hanteringen av samhällsstörningar.

Kommunen har ett ansvar att samordna information till allmänheten vid händelse som påverkar det geografiska området. För att lyckas med kriskommunikationen är det viktigt att aktörer kommunicerar på ett inriktat och samordnat sätt. Kriskommunikation ska vara en integrerad del av krishanteringen.

Kommunikationskanaler

Det finns många olika kanaler som är viktiga att använda för att nå ut med information.

- Webb och sociala medier
- Kommunens Upplysningscentral

Vid samhällsstörningar ska kommunens Upplysningscentral informeras tidigt för att de ska kunna svara på frågor från allmänheten.

- Intranät

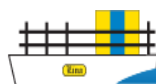
Det är viktigt att informera kommunens egen personal vid samhällsstörningar, dels för kännedom, men också för att flera kan vara direkt berörda.

- Media

Media är en mycket viktig kanal för att nå ut med information till allmänheten. Sveriges radio, public service har ett särskilt ansvar för att informera vid samhällsstörningar.

- Viktigt meddelande till allmänheten (VMA)

Det finns två nivåer på meddelanden: varning och information. Varningsmeddelande sänds genast när det finns en omedelbar risk för skada på liv, hälsa, egendom eller i miljön. Räddningschef/räddningsledare har behörighet att skicka ut ett varningsmeddelande vid exempelvis olyckshändelser eller överhängande fara för olyckshändelser (giftig brandrök etc.).



Informationsmeddelande kan sändas ut för att förebygga eller begränsa skador på liv, hälsa, egendom eller i miljön. Kommunen har behörighet att sända informationsmeddelande vid extraordinära händelser.

- **Myndighetsmeddelande**

Vid mindre allvarliga händelser kan myndigheter begära att få sända så kallade myndighetsmeddelande. Meddelandet kan handla om svårigheter i trafiken, svaga isar etc.

- **113 13**

113 13 drivs av SOS Alarm och är ett nationellt informationsnummer som kan användas för att lämna och få information om samhällsstörningar. Det är viktigt att kommunen lämnar information till SOS Alarm så att de kan besvara och lämna verifierad information till allmänheten.

- **Krisinformation.se**

Krisinformation.se drivs av MSB och är en webbplats som förmedlar information från myndigheter och andra ansvariga till allmänheten före, under och efter en samhällsstörning.

Samband, lokaler och utrustning

Töreboda kommun följer länets policy gällande tekniska stödsystem för regional samverkan i Västra Götalands län. De tekniska system som omfattas är e-post, Rakel, telefoni, videokonferens samt WIS. Kommunen använder även Signe vid behov. Nedan beskrivs de två tekniska system som tillämpas nationellt för ledning och samverkan:

WIS

WIS är ett nationellt webbaserat informationssystem som underlättar för aktörer att dela information före, under och efter samhällsstörningar. Kommunens säkerhetssamordning ansvarar för upprättande av konton samt utbildning i hur systemet ska användas.

Rakel

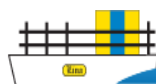
Rakel är ett kommunikationssystem för trygg och säker kommunikation inom samhällsviktiga verksamheter. Rakel används av kommunens räddningstjänst samt av kommunens krisledningsorganisation.

Kommunens säkerhetssamordning är kontaktpersoner. Kontaktpersoner får endast spärra/aktivera abonnemang för Rakel och ansvarar även för att personer som ska använda Rakel är utbildade på systemet. Chefen för kansliet är beställare för Rakel och får beställa/säga upp tjänster samt spärra/aktivera abonnemang.

Lokaler och utrustning för samverkansmöten

Kommunens lokaler innehåller nödvändig utrustning för samband.

I de fall händelsens karaktär och/eller geografiska omständigheter gör det olämpligt att under samhällsstörningen samverka i kommunens lokaler ska samverkan ske på annan plats som meddelas till berörda. Deltagare som inte har möjlighet att delta i fysiska samverkansmöten ska, om det är tekniskt möjligt, kunna delta på distans.





Avveckling och efterarbete

Ansvariga för ledningen av kommunens krisledningsorganisation ska löpande bedöma behovet av att avveckla krisledningen och återgå till ordinarie organisation. Avveckling av krisledningsorganisationen på tjänstemannanivå beslutas av kommunchef eller dennes ersättare.

Krisledningsnämndens ordförande beslutar när en händelse inte längre är att betrakta som en extraordinär händelse och att nämndens aktivitet och ansvar ska upphöra.

Utvärdering ska genomföras efter samhällsstörningar där hela eller delar av krisledningsorganisationen har varit aktiverad. Kommunens säkerhetssamordning ansvarar för det arbetet.

Relaterade dokument

Som komplement till denna riktlinje finns mallar, rollkort, checklistor, dokument, reglemente och rutiner där bland annat arbetsuppgifter och ansvar beskrivs mer utförligt.

