

Strategi för krisberedskap 2023 - 2026

Töreboda kommun

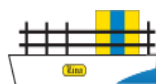
Antagen av kommunfullmäktige 2023-12-18



Strategi för krisberedskap 2023 - 2026

Innehåll

Strategi för krisberedskap 2023 - 2026	2
Inledning.....	3
Kommunens ansvar vid samhällsstörning.....	3
De tre grundprinciperna.....	3
Övergripande mål och inriktning.....	4
Övergripande styrning av arbetet med krisberedskap i kommunal förvaltning, bolag och kommunalförbund	4
Målen vid hantering av samhällsstörningar	5
Krisledningsorganisationen	5
Målgrupp för plan för krisledning	5
Skäl för övergång till krisledning	6
Krisledningsorganisationens beståndsdelar	6
Krisledningsnämnd.....	7
Geografiskt områdesansvar.....	8
Samordning geografiskt områdesansvar	8
Kommunens ambitioner i arbetet med sitt geografiska områdesansvar	8
Krisstöd (POSOM).....	9
Kriskommunikation.....	9
Höjd beredskap och krig.....	9
Kommunens övergripande process för risk- och sårbarhetsanalys.....	10
Uppföljning.....	10
Planering avseende krisberedskap inom olika områden som kommunen ska ta fram eller uppdatera under mandatperioden.....	11
Relaterade dokument.....	11



Inledning

Enligt överenskommelsen om kommunernas krisberedskap mellan Myndigheten för Samhällsskydd och Beredskap (MSB) och Sveriges Kommuner och Regioner (SKR) ska kommunen upprätta ett strategidokument för arbetet med krisberedskap för mandatperioden.

Dokumentet, som enligt kommunallagen beslutas av kommunfullmäktige ska innehålla:

- Övergripande mål och inriktning för arbetet med krisberedskap under mandatperioden.
- Övergripande styrning av arbetet med krisberedskap i kommunala förvaltningar, bolag och kommunalförbund.
- kommunens övergripande process för risk- och sårbarhetsanalys.
- kommunens ambitioner i arbetet med sitt geografiska områdesansvar.
- vilken planering avseende krisberedskap inom olika områden som kommunen ska ta fram eller uppdatera under mandatperioden.

Fokus är övergripande inriktning och styrning av arbetet med krisberedskap. Den mer detaljerade planeringen kan därefter exempelvis hanteras i en årlig verksamhetsplan som beslutas av styrelse, nämnd eller tjänsteperson.

Kommunens ansvar vid samhällsstörning

De värden som ska skyddas utgår från mål som är formulerade av riksdagen och regeringen:

- Människors liv och hälsa.
- Samhällets funktionalitet.
- Demokrati, rättssäkerhet och mänskliga fri- och rättigheter.
- Miljö och ekonomiska värden.
- Nationell suveränitet

Samhällets skyddsvärden är tillämpliga även under höjd beredskap.

De tre grundprinciperna

Krishanteringssystemets uppbyggnad baseras på tre grundprinciper:

Ansvarsprincipen innebär att den som har ansvar för en verksamhet i normala situationer också har motsvarande ansvar vid en störning i samhället. Regeringen har tydliggjort att ansvarsprincipen även innebär att alla aktörer som berörs av en störning, direkt eller





indirekt, som kan bidra till att hantera konsekvenserna har ett ansvar att agera även i osäkra lägen. Ansvarsprincipen innebär också att aktörerna ska stödja och samverka med varandra, detta brukar kallas den utökade ansvarsprincipen.

Likhetsprincipen innebär att aktörer inte ska göra större förändringar i organisationen än vad situationen kräver. Verksamheten under samhällsstörningar ska alltså fungera som vid normala förhållanden, så långt det är möjligt.

Närhetsprincipen innebär att samhällsstörningar ska hanteras där de inträffar och av de som är närmast berörda och ansvariga.

Övergripande mål och inriktning

Töreboda kommuns övergripande mål och inriktning för arbetet med krisberedskap under mandatperioden är att öva och utbilda samt arbeta med att reducera och åtgärda de brister som identifieras i kommunens risk- och sårbarhetsanalys (RSA).

Kommunen avser att under mandatperioden arbeta med att:

- Öva krisledningsförmåga enligt kommunens handlingsplan för övning och utbildning.
- Se över säkerhetsskyddet och vid behov skapa en säkerhetsskyddsanalys samt plan.
- Se över och vid behov uppdatera kommunens krigsorganisation, inklusive eventuell krigsplacering av specifikt utsedd kommunal personal
- Förbättra informationssäkerheten som är MTG-gemensam.
- Öka invånarnas krismedvetenhet genom olika aktiviteter under den nationella krisberedskapsveckan.
- Minska brottsligheten genom ett kunskapsbaserat brottsförebyggande arbete i samverkan med Gullspångs kommun enligt direktiv från regering och riksdag

Övergripande styrning av arbetet med krisberedskap i kommunal förvaltning, bolag och kommunalförbund

Töreboda kommuns krisberedskapsarbete styrs av ett antal dokument. Dessa dokument är utformade för att möta de krav och förväntningar som återfinns i lagstiftning och överenskommelsen om kommuners krisberedskap, med Töreboda kommuns förutsättningar i fokus:

- Plan för krisledning 2023-2026 (även kallad plan för extraordinära händelser) som beslutas av kommunstyrelsen.
- Strategi för krisberedskap 2023-2026 som beslutas av kommunfullmäktige.
- Risk- och sårbarhetsanalys (RSA) som beslutas av kommunstyrelsen.



- Reglemente för krisledningsnämnd som beslutas av kommunfullmäktige.
- Handlingsplan för övning och utbildning 2023-2026 som beslutas av kommunchefen.
- Säkerhetsskyddsanalys som beslutas av kommunchefen.
- Säkerhetsskyddsplan som beslutas av kommunchefen.
- Informationssäkerhetsanalys som beslutas av kommunstyrelsen

Målen vid hantering av samhällsstörningar

Töreboda kommun ska, genom att sätta människan i fokus:

- Minska konsekvenserna av den inträffade händelsen.
- Förhindra och/eller begränsa skador på egendom och miljö.
- Säkerställa driften av den kommunala verksamheten.
- Samordna hanteringen med andra aktörer.
- Upprätthålla förtroendet för den kommunala verksamheten.
- Ha en snabb, öppen och korrekt kriskommunikation.

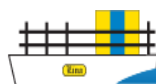
Krisledningsorganisationen

Krisledningsorganisationens viktigaste uppgift under en samhällsstörning är att utgöra en strategisk ledningsorganisation som förstår vad som händer, fastställer inriktningen för arbetet och skapar förutsättningar, genom resurser och mandat, för att andra delar av den krishanterande organisationen ska kunna genomföra identifierade åtgärder. Krisledningsorganisationens arbete regleras i dokumentet *Plan för krisledning*, var syfte är att:

- Beskriva kommunens ansvar vid samhällsstörningar.
- Beskriva kommunens krisledningsorganisation.
- Utgöra ett stöd för krisledningsorganisationens arbete vid samhällsstörningar.

Målgrupp för plan för krisledning

- Kommunstyrelsen
- Kommunchefen och dennes ersättare



- Stabschef
- Utpekade funktioner i staben, även kallat ledningsstödet

Skäl för övergång till krisledning

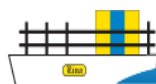
Följande är exempel på när Töreboda kommun kan behöva analysera behovet av övergång till krisledning:

- Ordinarie arbetsmetoder och resurser räcker inte för att hantera situationen.
- Flera verksamhetsområden är berörda.
- Samordning krävs.
- Stort behov utav kriskommunikation.
- Behov av att samverka med andra aktörer.

Krisledningsorganisationens beståndsdelar

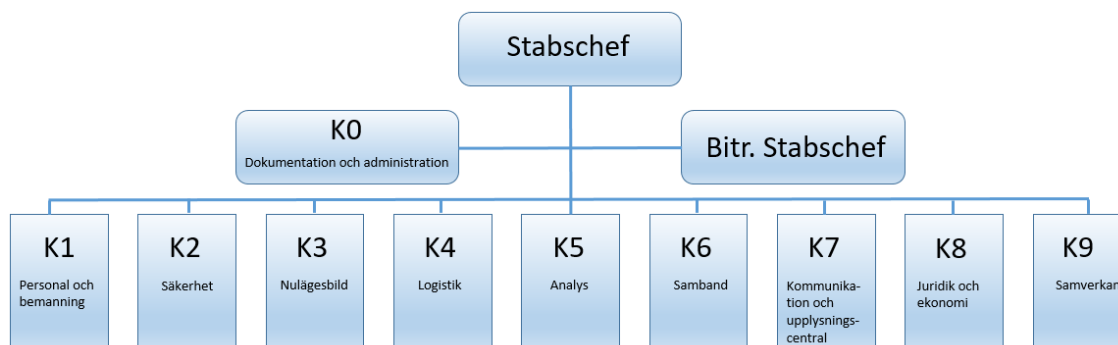
Kommunens krisledningsorganisation består av kommunens ledningsgrupp samt en stab. Stabens organisation följer Nato-standarden:

Stabschef	Stabschefens primära uppgift är att leda, fördela och samordna stabsarbetet.
Bitr. Stabschef	Stabschefen har vid behov en biträdande stabschef till sin hjälp som i huvudsak stöttar ledningen av verksamheten i staben.
K0	Ansvarar för dokumentation av stabens arbete och stödjer staben med administrativa uppgifter.
K1	Ansvarar för personalfrågor, arbetsmiljöfrågor och att tillgodose personalbehov.
K2	Ansvarar för riskbedömningar och förslag på riskreducerande åtgärder.
K3	Genomför bedömningar av kortsiktig händelseutveckling och ansvarar för att skapa och upprätthålla en aktuell nulägesbild.
K4	Ansvarar för att tillgodose stabens behov av material, förnödenheter, underhåll och logistik.
K5	Arbetar med analys av händelseutvecklingen, tar fram handlingsalternativ, åtgärder och omfallsplanering.
K6	Stödjer stab och insats med tekniska ledningsstöds-system och ska säkerställa ett fungerande samband mellan stab och andra aktörer.





K7	Ansvarar för mediahantering och att information delges till allmänheten
K8	Ansvarar för att analysera och säkerställa att organisationen följer gällande lagar, regler och avtal.
K9	Ansvarar för att samverkans-behovet mellan egen organisation och övriga aktörer fungerar. Etablerar kontaktvägar med samverkande aktörer.



Kommunens ordinarie ledningsgrupp anger mål och inriktning för kommunens krisarbete under samhällsstörningen. Kommunchefen, eller dennes ersättare, är även ansvarig för kommunikationen med krisledningsnämnden om den är aktiverad.

Krisledningsorganisationen ska vara flexibel, då den behöver anpassas utifrån samhällsstörningen. Den ska kunna skalas upp och ner beroende på hur situationen utvecklas och vilka behov som finns. Detta kan innebära att antalet K-funktioner i staben varierar beroende på vad som har inträffat. Undantaget är en extraordinär händelse eller när regeringen beslutar om höjd beredskap. Då ska samtliga funktioner ovillkorligen kallas in till ett första möte.

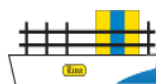
Kommunchefen, eller dennes ersättare, beslutar i samråd med stabschefen om hela eller delar av kommunens krisledningsorganisation ska aktiveras vid en samhällsstörning.

Krisledningsnämnd

Krisledningsnämnden är det ledande politiska organet vid händelse av en extraordinär situation. Nämndens ordförande, eller om denne har förhinder, vice ordföranden, bedömer när en extraordinär händelse medför att nämnden ska träda i funktion.

Krisledningsnämnden har rätt att överta beslutanderätten från kommunens övriga nämnder i den utsträckning som nämnden finner nödvändigt med hänsyn till den extraordinära händelsens art och omfattning. Om det är möjligt bör samråd ske med berörd nämnd innan beslut fattas.

Kommunikationen mellan krisledningsorganisationen och krisledningsnämnden sker mellan nämndens ordförande, eller om denne har förhinder, vice ordföranden, och kommunchefen eller dennes ersättare.



Krisledningsnämnden har ett eget reglemente.

Geografiskt områdesansvar

Det geografiska områdesansvaret innebär att det inom ett geografiskt område finns en aktör (kommunen) som ansvarar för inriktning och samordning av tvärsektoriella åtgärder gällande krisberedskap.

Det geografiska områdesansvaret gäller för kommunerna på lokal nivå, länsstyrelserna på regional nivå samt regeringen på nationell nivå.

Samordning geografiskt områdesansvar

Nedan beskrivs formerna för utövandet av geografiskt områdesansvar på regional och lokal nivå.

Länsstyrelsen

Länsstyrelsen har det geografiska områdesansvaret på regional nivå, vilket innebär att de ansvarar för samordningen mellan aktörer vid en samhällsstörning som påverkar länet. Vid behov av snabb inkallning kan länsstyrelsen använda sin förutbestämda regionala larmlista. Skäl till inkallning kan exempelvis vara behov av att sammanställa en regional lägesbild, diskutera åtgärder och resurser samt samordna information till allmänhet och media. Vid behov kan även särskilda kriskommunikationsmöten genomföras.

Geografiskt områdesansvar på regional och lokal nivå

Samordning utifrån det geografiska områdesansvaret på regional nivå innebär inte att länsstyrelsen övertar kommunens ansvar för sitt geografiska område. Samråd ska föras mellan kommunen och länsstyrelsen vid oklarheter om hur ansvaret för det geografiska området ska samordnas i syfte att säkerställa den mest effektiva hanteringen av både hjälpbehov och resurser.

Kommunens ambitioner i arbetet med sitt geografiska områdesansvar

Kommunens ambition i detta arbete utgörs av MSB:s målsättningar samt av 2 kap. 7 § LEH som anger att kommunen inom sitt geografiska område i fråga om extraordinära händelser i fredstid ska verka för att:

1. Olika aktörer i kommunen samverkar och uppnår samordning i planerings- och förberedelsearbetet.
2. De krishanteringsåtgärder som vidtas av olika aktörer under en sådan händelse samordnas.
3. Informationen till allmänheten under sådana förhållanden samordnas.

I överenskommelsen om kommunernas krisberedskap mellan SKR och MSB preciseras uppgifterna inom det geografiska områdesansvaret ytterligare.



Där framgår att:

- Kommunen ska ge aktörer som bedriver samhällsviktig verksamhet inom kommunens geografiska område möjlighet att samverka i syfte att uppnå samordning av förberedelser inför extraordinära händelser.
- Kommunen ska under en extraordinär händelse kunna stå värd för en Inriktnings- och Samordningsfunktion (ISF) på lokal nivå, i syfte att verka för samordning av olika aktörers åtgärder.
- Kommunen ska ta initiativ till att en samlad lägesbild tas fram i samband med en extraordinär händelse.
- Kommunen ska verka för att information till allmänheten vid en extraordinär händelse samordnas.
- Kommunens förberedelser inför extraordinära händelser ska ske i samverkan med närliggande kommuner och relevanta aktörer utanför det egna geografiska området. En förutsättning för att samverkan ska ske är att de externa aktörerna vill och kan samverka med kommunen.

Kommunen ingår i olika nätverk. Genom dessa samverkar kommunen med de viktigaste aktörerna i syfte att uppnå ökad krishanteringsförmåga och samordning.

Krisstöd (POSOM)

Krisstödsgruppen (även kallad POSOM och betyder Psykiskt Och Socialt Omhändertagande) är organiserad av kommunen. Krisstödet kan kallas in och fungera som ett stöd till människor som varit med om, eller bevittnat svåra händelser. Inkallning sker efter beslut av räddningstjänstens inre befäl, polis eller av kommunledningen.

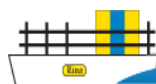
Kriskommunikation

Kommunikationen mellan aktörer, allmänhet och medier är viktig i hanteringen av samhällsstörningar.

Kommunen har ett ansvar att samordna information till allmänheten vid händelse som påverkar det geografiska området. För att lyckas med kriskommunikationen är det viktigt att aktörer kommunicerar på ett inriktat och samordnat sätt. Kriskommunikation ska vara en integrerad del av krishanteringen.

Höjd beredskap och krig

Totalförsvaret är den verksamhet som behövs för att förbereda Sverige för krig och består av både militär och civil verksamhet. För att förstärka landets försvarsförmåga vid potentiellt eller faktiskt hot om krig kan regeringen besluta om höjd beredskap. Kommunen ska under höjd beredskap vidta de förberedelser som behövs för verksamheten. Under höjd beredskap ansvarar kommunstyrelsen för ledningen av den del av det civila försvaret som kommunen ska bedriva.



Kommunen ska ha de planer som behövs för verksamheten under höjd beredskap och planerna ska innehålla uppgifter om den verksamhet som är avsedd att bedrivas. Av planerna ska också krigsorganisationen samt den personal som ska tjänstgöra framgå.

Kommunens övergripande process för risk- och sårbarhetsanalys

Kommunen har en riskhanteringsgrupp vars uppdrag är att under mandatperiodens första år sammanställa en övergripande risk- och sårbarhetsanalys utifrån Töreboda kommuns geografiska områdesansvar med utgångspunkt i MSB:s definition av samhällsviktig verksamhet:

"Verksamhet, tjänst eller infrastruktur som upprätthåller eller säkerställer samhällsfunktioner som är nödvändiga för samhällets grundläggande behov, värden eller säkerhet."
(PM MSB 2020-11275)

I riskhanteringsgruppens uppdrag ingår vidare att identifiera samhällsviktig verksamhet, gruppen ska även ta fram typhändelser som kommunens enskilda verksamheter därefter ska analysera i detalj tillsammans med säkerhetssamordningen.

Kommunen har valt att använda ROSA-metoden i sitt arbete med risk- och sårbarhetsanalysen. Arbetet med Risk- och Sårbarhetsanalysen (RSA) sker i flera steg. Målet med denna process är att engagera människor från samtliga verksamheter. RSA-arbetet får inte bli en isolerad företeelse som endast hanteras av en särskild avdelning inom organisationen.

Det finns ett stort värde i att börja med en översiktlig analys i en riskhanteringsgrupp och sedan introducera detta arbete i verksamheterna. Man kan då redan från början få en bild av de problemområden som kommer fram i gemensamma diskussioner.

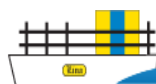
Här är det viktigt att fundera över vilka verksamheter som alltid måste kunna upprätthållas eller som ställer särskilda krav på funktionalitet, och detta gäller inte enbart kommunala verksamheter. Arbetet med det civila försvaret samt Sveriges NATO-ansökan gör att kommunen även måste identifiera privat verksamhet, vilken är viktig för att samhället ska fungera i kris/krig.

Töreboda kommun samarbetar med Gullspångs och Mariestads kommuner inom områdena HR, ekonomi, IT, miljö och bygg, Teknik/VA och Lön då dessa verksamheter är gemensamma.

Uppföljning

I planeringen ingår att löpande följa upp verksamheternas arbete med att åtgärda de brister och sårbarheter som risk- och sårbarhetsanalysen har identifierat. Kommunens säkerhetssamordning ansvarar för att det arbetet genomförs.

I slutet av mandatperioden kommer även en kommunal revision att genomföras med avrapportering till Kommunstyrelsen.





Planering avseende krisberedskap inom olika områden som kommunen ska ta fram eller uppdatera under mandatperioden

Förtroendevalda och tjänstemän i kommunen behöver ha grundläggande kunskaper om de författningar och arbetssätt som gäller vid höjd beredskap, krigsfara och krig. Det är angeläget att kunskapen om totalförsvaret ökar.

Under mandatperioden kommer olika delar av krishanteringsorganisationen att genomgå olika typer av övningar. En övergripande målsättning är att oftare än tidigare öva samverkan med andra aktörer – offentliga, privata och ideella. Detta mot bakgrund av att den delen inte sällan saknats i tidigare övningar.

Kommunen ska, i den utsträckning tillfälle ges, delta i planering, genomförande och utvärdering av samverkansövningar på regional eller nationell nivå som avser fredstida kriser såsom höjd beredskap.

Relaterade dokument

Som komplement till plan för krisledning finns mallar, rollkort, checklistor, dokument, reglemente och rutiner där arbetsuppgifter och ansvar beskrivs mer utförligt.

