

Sommar- och extrajobb

Information till skolungdom och studerande

- Arbetsgivaren måste enligt lag dra skatt från din lön.
- Du betalar skatt om du tjänar 18 000 kr eller mer under år 2010.
- Skatteavdraget kan bli för stort för dig som bara jobbar extra. Jämka så blir det rätt skatt från början! Du kan använda blanketterna i den här broschyren.

Tips! Jämka på webben på www.skatteverket.se/jamkning
Det är snabbast och enklast!



Vad gäller för dig?

Så här gör du om du tjänar mindre än 18 000 kr i år

- Riv loss och fyll i **det gröna intyget**.
- När du räknar ut hur mycket du kommer att tjäna, tänk på att t.ex. semesterersättning, kostförmån eller barnpension också ska räknas med.
- **Lämna intyget till din arbetsgivare** – helst innan du börjar jobba.

Så här gör du om du tjänar 18 000 kr eller mer

- Jämka på www.skatteverket.se/jamkning.
- Tänk på att ta med alla arbetsinkomster, t.ex. semesterersättning och kostförmån. Även barnpension ska tas med.
- Efter ett par veckor får du ett beslut hemskickat.
- Beslutet måste **du själv** lämna till din arbetsgivare – helst innan du börjar jobba.

Du kan även jämka med hjälp av den gula ansökningsblanketten i denna folder. Den skickar du till Skatteverket.

Visar det sig att du kommer att tjäna mer än du först trodde, bör du lämna en ny ansökan för att få rätt skatteavdrag (jämka). Annars riskerar du att arbetsgivaren drar för lite skatt och då måste du betala in skillnaden senast nästa år.



Detta händer om du inte gör något

Arbetsgivaren måste enligt lag dra skatt från din lön. Det skatteavdraget kan bli för stort om du inte själv ser till att begära ändrad beräkning (jämkning). Det gör du på www.skatteverket.se/jamkning eller på den gula ansökningsblanketten (SKV 4301).

Det som dragits för mycket får du tillbaka, men inte förrän i augusti eller september 2011.

Vill du ha skattepengarna snabbt – anmäl konto!

Insättning på ditt bankkonto är det snabbaste och säkraste sättet att få tillbaka skattepengar. Anmäl konto på www.skatteverket.se eller använd blanketten i denna folder.

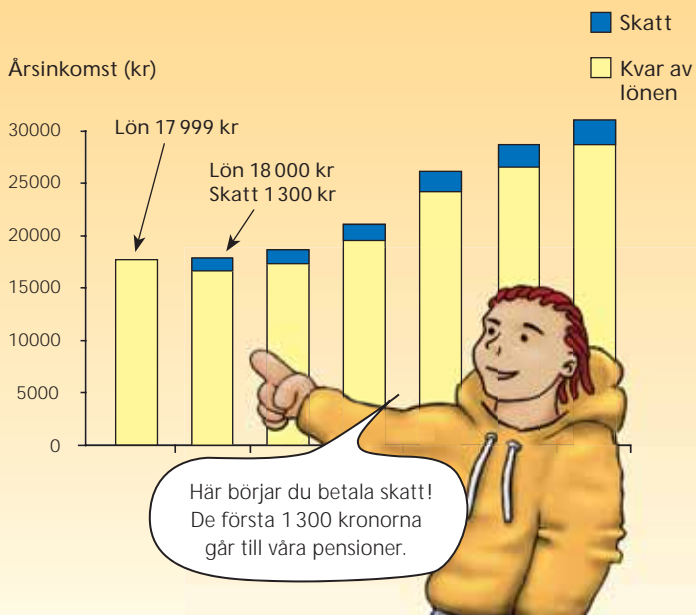
Om du inte anmäler konto får du pengarna på ett utbetalningskort som du, mot eventuell avgift, löser in på banken.



Du betalar skatt om du tjänar 18 000 kr eller mer

Även om du planerar att tjäna mindre än 18 000 kr kan t.ex. några dagars extrajobb, semesterersättning, kostförmån eller barnpension göra att du passerar den gränsen. Skatten kan alltså bli större än själva inkomsthöjningen, som i Marias fall.

Diagrammet visar hur stor del av lönen som Maria får kvar efter skatt.



INTYG

för utbetalning av lön utan skatteavdrag

Information till dig som tjänar mindre än 18 000 kr i år

För att din arbetsgivare inte ska göra avdrag för skatt behöver du bara:

- fylla i dina uppgifter längst ned på denna sida
- **lämna intyget till din arbetsgivare.**

Men bara om du uppfyller följande förutsättningar:

- du beräknar att din sammanlagda inkomst under 2010 kommer att bli mindre än 18 000 kr (inklusive t.ex. semesterersättning och kostförmån)
- du är studerande
- du kommer att vara bosatt i Sverige under hela året.

Din arbetsgivare har alltid rätt att begära att du lämnar ett beslut från Skatteverket i stället för intyget.

Information till dig som är arbetsgivare

För skolor och studerande med tillfällig anställning under skollov och annan ledighet behöver arbetsgivare i vissa fall inte göra skatteavdrag.

Detta gäller om arbetstagaren är bosatt i Sverige hela året och man på goda grunder kan anta att den sammanlagda inkomsten under 2010 kommer att bli mindre än 18 000 kr.

Jag har tagit del av upplysningarna ovan. Jag uppfyller villkoren för befrielse från skatteavdrag.

Namn	Personnummer
Adress	

Underskrift

Datum	Namn-teckning

Lämna intyget till din arbetsgivare!

Ansökan - Ändrad beräkning Skolungdom och studerande

Ansökan skickas till
Skatteverkets inläsningscentral
FE 4200
205 76 Malmö

Skriv **tydliga** siffror.
 Ansökan läses **maskinellt**.

År (inkomstår)

Personnummer

Namn och adress

Ange beloppen i kronor, ej ören

Inkomst av tjänst hittills under året

01 Avdragen preliminär skatt, kr

02 Bruttolön, kr

03 Skattepliktig barnpension, kr

--	--	--

Beräknade inkomster av tjänst under resten av året

Inkomsten avser tiden	06	
Ange med siffror vilka månader du tänker arbeta. T.ex. juni - augusti skrivs 06 - 08	—	
Arbetsgivarens/utbetalarens namn och adress		07 Bruttolön, kr
		08 Skattepliktig barnpension, kr

Anteckningar

Inkomst av tjänst hittills under året

Avdragen preliminär skatt

Här fyller du i de avdrag för skatt som din arbetsgivare gjort från din lön. Summera avdragen som gjorts hittills under året och fyll i summan i **ruta 01**.

Bruttolön och skattepliktig barnpension

Bruttolön är lön **före** skatteavdrag. Summera den bruttolön du hittills haft under året och fyll i summan i **ruta 02**. Tänk på att ta med alla inkomster t.ex. även semesterersättning och kostförmån.

Om du får barnpension ska du summera den barnpension före skatteavdrag du fått hittills under året. Det är bara den delen av barnpensionen som är skattepliktig som du ska ta med. Fyll i summan i **ruta 03**.

Beräknade inkomster av tjänst under resten av året

Inkomsten avser tiden

Fyll i vilka månader du tänker arbeta i **ruta 06**. Skriv månaderna med siffror.

Bruttolön och skattepliktig barnpension

Fyll i den bruttolön du tror att du kommer få under resten av året i **ruta 07**. Bruttolönen är lönen **före** skatteavdrag. Tänk på att ta med alla inkomster t.ex. även semesterersättning och kostförmån.

På den här blanketten kan du fylla i upp till tre arbetsgivare. Skriv en arbetsgivare per rad. Har du fler än tre arbetsgivare ska du i stället använda blankett "Ansökan ändrad beräkning av skatteavdrag" (SKV 4302).

Om du får barnpension ska du summera den barnpension före skatteavdrag du beräknar få under resten av året. Det är bara den delen av barnpensionen som är skattepliktig som du ska ta med. Fyll i summan i **ruta 08**.

Underskrift

Datum	Namnteckning	Telefonnummer – bostaden
		Telefonnummer – arbetet

Anmäl konto – pengarna tillbaka tidigare!

När du anmält konto får du din skatteåterbäring tidigare. Du slipper också avgiften för att hämta ut pengarna.

Om du deklarerar via Internet, sms eller telefon, har du dessutom möjlighet att få din skatteåterbäring in på **ditt bank-**, **person-** eller **plusgirokonto** redan före midsommar.

Så här anmäler du konto

Obs! Kontot du anmäler måste vara **ditt eget**.

Har du **bankkonto** eller **personkonto**?

- Enklast är att göra din anmälan när du deklarerar. Anmälan gör du på **www.skatteverket.se**.

Om du inte har möjlighet att göra anmälan på Skatteverkets webbplats kan du fylla i blanketten här nedan, "Skatteöverföring till bankkonto". Skicka blanketten till: Bankgirot, Skatteöverföring till bankkonto, 105 19 Stockholm eller lämna den till ditt bankkontor.

Har du **plusgirokonto**?

- Kontakta Plusgirots kundcenter, tfn **0771-480 490** eller hämta blankett för kontoanmälan på **www.plusgirot.se**. Du kan inte använda blanketten nedan.

Så här fyller du i rutorna på blanketten

- **Clearingnumret är ett fyr- eller femsiffrigt nummer** som är speciellt för just ditt bankkontor. Numret finns på dina kontoutdrag från banken.

Har du personkonto i Nordea med ditt personnummer som kontonummer anger du 3300 som clearingnummer.

Obligatoriska uppgifter
Clearingnr (4 eller 5 siffror)

Kontonummer

Personnummer/Organisationsnummer
År Mån Dag (4 sista siffrorna)

9449

09527752

4603198429

Här fyller du i
clearingnumret.

Här skriver du det konto som beloppet ska
sättas in på.

Här skriver du ditt personnummer.

Vik längs den streckade kanten. Riv isär försiktigt.

Bankgirots bestämmelser

Kontohavaren lämnar följande överföringsuppdrag till banken eller Bankgirocentralen ("BGC").

Överföringsuppdraget avser insättning på eget bankkonto. Uppdraget omfattar att uppbära och på kontot insätta skatt.

Kontohavaren medger att överföringsuppdraget registreras samt översänds via datamedia till Skatteverket.

Kontohavaren underrättas om vilket kontonummer som är registrerat för överföring i samband med Skatteverkets återbetalning.

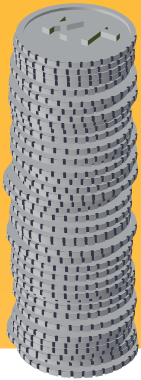
Giltighetstid. Uppdraget om "Skatteöverföring till bankkonto" gäller tills det återkallas av kontohavaren eller banken. Vid byte av konto ska nytt uppdrag lämnas.

BGC och banken är inte ansvariga för skada som berör svenskt eller utländskt lagbud, svensk eller utländsk myndighetsåtgärd, krigshändelse, strejk, blockad, bojkott, lockout eller annan omständighet utanför BGC:s eller bankens kontroll. Förbehållet i fråga om strejk, blockad, bojkott eller lockout gäller även om BGC eller banken själv är föremål för eller vidtar sådan konfliktåtgärd.

Föreligger hinder för BGC eller banken att verkställa betalning eller att vidtaga annan åtgärd på grund av omständighet som anges ovan, får åtgärden skjutas upp till dess hindret har upphört.

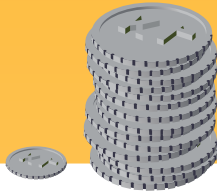
Skada som uppkommer i andra fall ska inte ersättas av BGC eller banken utom i fall av oaktsamhet. I förhållande till näringsidkare ska dock BGC:s och bankens ansvar vara begränsat till fall av grov vårdslöshet.

Så här används dina skattepengar per hundralapp



SOCIALT SKYDD 42 kronor och 30 öre

En stor del av skatten går till pensioner, sjukpenning, barnbidrag, föräldrapenning och arbetslöshetsersättningar.



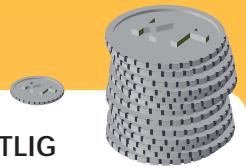
UTBILDNING 14 kronor och 50 öre

Pengar till förskola, grundskola, gymnasium, högskola m.m.



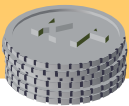
HÄLSO- OCH SJUKVÅRD 13 kronor och 60 öre

Har du hamnat på sjukhus någon gång? Sjukvård och medicinska produkter m.m. betalas här.



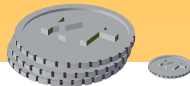
OFFENTLIG FÖRVALTNING 12 kronor och 40 öre

Under denna rubrik hittar du räntor på statskulden samt kostnader för t.ex. Skatteverket och Utrikesdepartementet. Även u-hjälp ingår här.



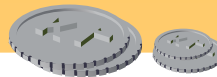
NÄRINGSLIV 8 kronor

En del av skatten används till att bygga ut och underhålla vägar och järnvägsnät.



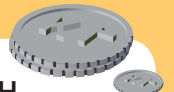
FÖRSVAR 3 kronor och 10 öre

Varje år gör tusentals ungdomar lumpen. Sverige skickar fredsbearvande styrkor på internationella uppdrag.



SAMHÄLLSSKYDD OCH RÄTTSSKIPNING 2 kronor och 80 öre

Samhället behöver polis, brandkår, domstolar och kriminalvård.



KULTUR OCH FRITIDSVERKSAMHET 2 kronor och 20 öre

En mindre del av skatten går bl.a. till bibliotek, museer och idrottsanläggningar.



BOSTÄDER OCH SAMHÄLLSUTVECKLING 80 öre

Planering av nya bostadsområden. Vattenförsörjning och gatubelysning.



MILJÖSKYDD 30 öre

Att ta hand om våra sopor kostar pengar, liksom att motverka försurning av miljön och att sanera oljeutsläpp.

Härifrån kommer skattepengarna

	Miljarder kronor	Procent
Kommunal inkomstskatt	479	32,3
Socialavgifter (arbetsgivaravgifter m.m.)	473	31,9
Moms	288	19,4
Punktskatter (t.ex. bensin, tobak, alkohol)	114	7,7
Bolagsskatt	105	7,1
Skatt på kapitalinkomst	49	3,3
Statlig inkomstskatt	45	3,0
Övriga kapitalskatter	28	1,9
Fastighetsskatt	26	1,7
Övrigt (skattereduktioner m.m.)	- 123	- 8,3

Totala skatteinkomster år 2007 1 484 100,0

Ibland kan du inte använda det gröna intyget eller den gula blanketten

Den här foldern vänder sig till dig som har sommar- eller extrajobb. De allra flesta kan använda intyget eller ansökningsblanketten, men i vissa fall måste en annan blankett användas. Den heter "Ansökan ändrad beräkning skatteavdrag" (SKV 4302).

Använd blankett SKV 4302 om du

- inte kommer att vara bosatt i Sverige hela året
- äger en eller flera fastigheter
- har kapitalinkomster som det inte görs skatteavdrag från
- har någon annan inkomst än lön eller barnpension, t.ex. sjukpenning, a-kassa eller liknande.

Blankett SKV 4302 finns på www.skatteverket.se och kan även beställas via servicetelefonen 020-567 000, direktval 6501.

Ansök på Internet!

Du kommer väl ihåg att du kan ansöka om ändrad beräkning av skatteavdrag (skattejämkning) via Internet? Då behöver du inte skicka in någon pappersblankett. Ansök direkt på www.skatteverket.se/jamkning.

Självbetjäning dygnet runt

Webbplats: skatteverket.se

Servicetelefon: 020-567 000

Personlig service

Ring Skatteupplysningen,

inom Sverige: 0771-567 567

från utlandet: +46 8 564 851 60

Skatteupplysningens öppettider:
måndag–torsdag kl. 8–19, fredag kl. 8–16