

Historik Projekt Gullspångs Laxen

Det projekt som inleddes våren 2003 utgör en fortsättning och utökning av de ansträngningar som gjorts tidigare för att skydda bestånden. Genom att kraftbolaget Fortum accepterar åtgärder och kraftförluster som motsvarar ett produktionsbortfall på fem procent skapas nya möjligheter att återställa lekområden och stärka bestånden.

Den totala kostnaden för insatserna har beräknats till mellan 60-65 miljoner kronor. De delar som handlar om ökad minimivattenföring och ändrad reglering är i dagsläget finansierade. Ytterligare medel krävs för att genomföra återstående restaureringsinsatser i nedre delen av älven.

Under 2003 togs de första stegen genom att den gamla torråran återställdes och en laxtrappa byggdes. Våren 2005 kom en ny dom med ett nytt tillstånd för de planerade åtgärderna.



A. Torråran har återställts och försetts med lämpligt bottenmaterial.

B. Från den sprängda utloppskanalen och upp till torråran har en laxtrappa anlagts.

C. På sikt uppförs en informationsanläggning vid Inlandsvägens passage av Gullspångsälven. I anläggningen skall information om Gullspångslaxen och dess situation ges.

D. Dammen vid Kolstrandskanalens inlopp höjs något samtidigt som den förlängs. Genom detta kommer den ökade minimivattentappningen att gå genom den naturliga älvsåran. Flödesvariationerna kommer att minska när dammen förlängs.

E. I Åråsforsarna läggs ytterligare sten och block ut för att förbättra miljön på laxens och öringens lekplatser.

F. Vasslätter har skett i mynningsområdet för att underlätta utvandring av smolt. Slätter har också genomförts i sunden mellan Kolstrandsviken och Åråsviken. Insatserna kommer att upprepas 2005.

Minskad korttidsreglering

Under tiden 20 april till den 19 augusti minskas korttidsregleringen för att förbättra situationen för lax och öringyngel. Det innebär att flödesändring kommer att ske som mest en gång per vecka. Det är en av de allra viktigast åtgärderna för att skapa gynnsammare uppväxtförhållanden i Åråsforsarna. En ansökan lämnades in till miljödomstolen 2004 för att fastställa den minskade korttidsregleringen, ökad minimitappning och andra förbättringar. Under våren 2005 kom den nya domen med nytt tillstånd för de planerade åtgärderna.

En minskad korttidsreglering kommer också att få positiva effekter på fågellivet i framför allt Kolstrandsviken men även Kilsviken och Åråsviken eftersom de snabba flödesförändringarna uteblir och den maximala vattenståndsvariationen minskar under häckningssäsongen. Hur den minskade korttidsregleringen och ombyggnad av dammen vid Kolstrandskanalen kommer att påverka vattenståndet i älven och Kolstrandsviken har utretts av SMHI. Utredningen visar att de höga vattennivåerna och snabba flödesändringarna under vår och sommar kommer att upphöra.





Ökad minimitappning

Minimitappningen kommer att öka från nuvarande $6 \text{ m}^3/\text{s}$ till $9 \text{ m}^3/\text{s}$. När omprövningen av vattendomen är klar kommer $3 \text{ m}^3/\text{s}$ att ledas vid sidan av kraftverket i den före detta torrfåran för att återskapa forsande vatten och lämpliga lekområden här. För att hela minimitappningen skall komma Åråsforsarna till del höjs den tröskel som avgränsar Kolstrandskanalen med ca 8 cm. Tröskeln kommer att byggas om först efter det att miljödomstolen givit tillstånd. Dammtröskeln kommer också att förlängas med 100 meter.

För att den ökade minimitappningen inte skall innebära problem i form av längre perioder med lågvatten i Skagern kommer den förändrade minimitappningen att kombineras med en förändrad tappning från Skagern. Tappningen kommer att minska långt innan nivån når den nedre sänkingsgränsen i sjön Skagern. På så vis upphävs risken för att den ökade minimivattenföringen skall medföra längre perioder med lågvatten i Skagern. Den ändrade tappningen kommer att ske inom ramen för gällande vattendom.



Läge för tröskel

Kartan visar läget för tröskeln som styr flödet mellan den naturliga älvfåran och Kolstrandskanalen. Genom att höja denna tröskel med några cm och öka minimitappningen från 6 till 9 m³/sek så kommer vattenflödet i Åråsforsarna att öka och vara lägst 9 m³/sek. Genom att dammen också förlängs kommer flödesvariationerna i Åråsforsarna att minska.

Restaurering av den gamla älvfåran

Den f.d åfåran nedströms regleringsdammen har restaurerats. Bland annat har lekbankar anlagts och en anpassning av bottenarnas material och struktur gjorts. Insatserna skapar en miljö lämplig för framför allt yngre laxfisk. Från och med april 2004 leds vatten genom älvfåran.

I maj 2004 gjordes en mindre utsättning av yngel från de odlade stammarna av Gullspångslax och öring. Sammanlagt sattes 4000 yngel av vardera lax och öring ut. Vid elfiskekontroll i september konstaterades att överlevnad och tillväxt varit mycket god under sommaren. Vid en minimivattenföring på ca 3 m³/s som blir den normala tappningen i älvfåran framöver, bedöms drygt en hektar värdefulla lek- och uppväxtområden kunna återskapas.



Redan efter en sommar i den restaurerade torråfåran har de utsatta ynglen av lax (underst) och öring (överst) växt till avsevärt. Foto: Måns Lindell.



Elfiske i den före detta torråran i september 2004. Vid elfisket konstaterades en mycket god tillväxt och bra överlevnad för de lax- och öringyngel som satts ut i maj samma år. Foto: Måns Lindell.

Lekbankar

Lekbankarna har anlagts genom att stenmaterial av storlek 20-50 mm tillförs i ett ca 50 cm tjockt lager. Lekplatserna har anlagts med omväxlande finkornigare och grovt material för att stabilisera bädden. En rad av större block och sten har lagts omedelbart nedströms grusbanken

Laxtrappan

En laxtrappa har anlagts i den nedre delen av Gullspångsforsen för underlätta för laxområdena. Från och med april 2004 leds vattnet kontinuerligt genom fiskevägen. Under tiden får laxen ledas genom Gullspångsforsen och laxtrappan. Laxtrappan har byggts genom att Gullspångsforsens botten sprängts ut stegvis och att små bassänger skapats genom gjutna "trappsteg". Hela minimivattenföringen kommer att släppas fram genom fiskevägen, vilket underlättar för lax och öring att hitta upp. Tillsammans med de åtgärder som genomförs i Gullspångsforsen innebär detta att nya lek- och uppväxtområden skapas i en tidigare torrlagd del av älven. Laxen- och öringen skall nu åter kunna vandra upp hit för att leka.

Restaurering av Åråsforsarna

Genom att minimivattenföringen över Åråsforsarna ökas och korttidsregleringen minskar kan miljön för lax och öring förbättras och anpassas till den förändrade vattenföringen. Bland de planerade åtgärderna kan nämnas utläggning eller omflyttning av sten, block och lekgrus.

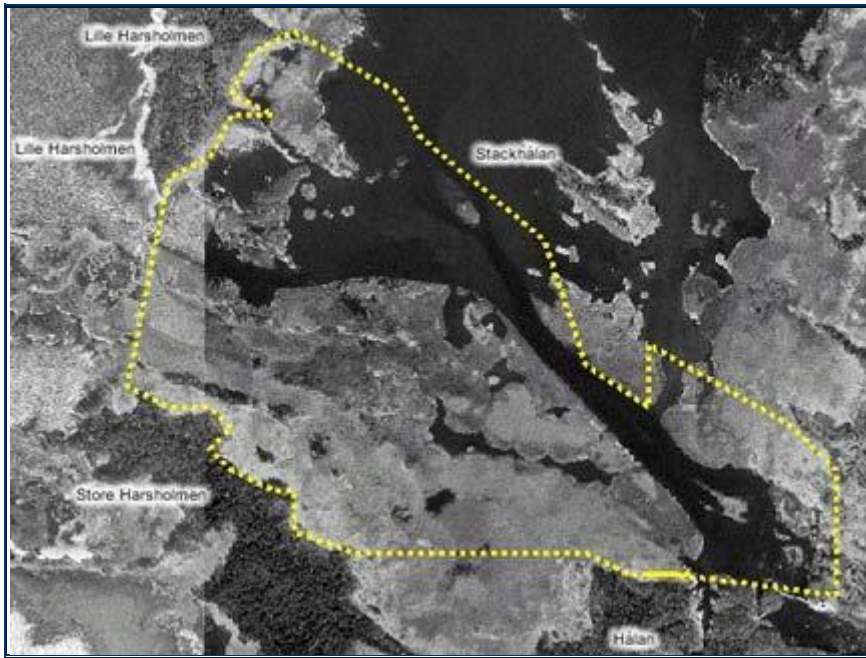


Foto: Lennart Olsson

Eftersom Gullspångsälven är ett Natura 2000-område skall arbetet i Åråsforsarna liksom i övriga delar av älven syfta till att återskapa "en gynnsam bevarandestatus". I detta område är laxen en nyckelart och åtgärderna kommer därför i huvudsak att vara inriktad på att förbättra de lek- och uppväxtområden för laxartad fisk som forsarna utgör. Men insatserna kan också komma att medföra bättre förhållanden för andra skyddsvärda djur och växter som är knutna till strömmande vatten.

Vassröjning

Vasslätter genomförs i älvens mynningsområde för att minska risken för utvandrande smolt att bli "gäddmat". En färsk insats har gjorts under september 2004. Insatsen kommer att upprepas sensommaren 2005. Att ta bort vass har blivit nödvändigt genom den minskade vattenföringen i älven och genom att näringstillförseln till vattendragen ökat samtidigt som betesdriften vid stränderna minskat. Detta har lett till att bladvass och vegetation kunnat breda ut sig i mynningsområdet och i hela Åråsviken.



Mynningsområdet utgörs av en mosaik av vassar och öppna vattenytor med inslag av näckrosor och annan flytbladsvegetation. De grå fälten på flygfotot utgörs huvudsakligen av bladvass. © Metria



Skördad vass. Foto: Lasse Pettersson.



Vasslåtter. Foto: Lasse Pettersson.

Insatserna planeras och genomförs så att övriga naturvärden i mynningsområdet inte skadas. Skötseln av mynningsområdet skall sedan ske inom ramen för det planerade reservatets skötsel.

Vasslåtter genomförs också i sundet mellan Kolstrandsviken och Kilsviken/Årsåviken. Syftet är i det fallet att förbättra vattenutbytet så att de förändrade flödena via Kolstrandskanalen inte medför några negativa effekter på Kolstrandsvikens vattennivå.

Naturreseptet Gullspångsälven

Hela Gullspångsälven är ett så kallat Natura 2000 område (se karta till höger) vilket innebär att det ingår i ett europeiskt nätverk av särskilt värdefulla naturområden. Sverige har därigenom förbundit sig att ge området ett långsiktigt skydd. Genom att skapa ett reservat av älven skyddas de värdefulla delarna från vidare exploatering.

Natura 2000 område



I början av år 2006 fattade Länsstyrelsen **beslut** om att bilda naturreseptet Gullspångsälven. Beslutet fastställdes senare av regeringen. Beslutet har föregåtts av omfattande samråd med berörda markägare och utredningsarbeten.



Från Amneholm kan man se delar av Stora Årsforsen och de inre delarna av mynningsområdet. Foto: Lennart Olsson.

Som underlag för reservatsarbetet har djurlivet på älvens botten dokumenterats (**bottenfauna i Årsforsarna-2003, bottenfauna i Gullspångsälven 2004** och **bottenfauna i Gullspångsälven 2005**) och en **sammanställning av fågellivet** tagits fram. Dessutom har en **plan för områdets skötsel** fastställts.

Genom reservatsbildningen tar staten på sig ett långsiktigt ansvar för förvaltningen av området. Skötseln av området sker i nära samarbete med markägarna och Gullspångs kommun.

Sedan år 2006 har inom reservatet en del skötselarbeten startats upp av Länsstyrelsen och Gullspångs kommun. I samarbete med Skogsstyrelsen pågår bland annat gränsmarkering av reservatet, röjning och stängsling av hagmarker, och iordningställande av en vandringsled på västra sidan om älven. Även tillverkning av tavlor, som skall informera om reservatet pågår. Under åren 2006 och 2007 har också restaureringsarbeten i Gullspångsforsen, Stora och Lilla Årsforsen genomförts som ett led i reservatsskötseln.